



საქართველოს ეროვნული უნივერსიტეტი სეუ

სამაგისტრო საგანმანათლებლო პროგრამა

ბიზნესის ადმინისტრირება

2023

ზოგადინფორმაცია

უმაღლესი განათლების საფეხური:	მეორე საფეხური
მისანიჭებელი კვალიფიკაცია:	ბიზნესის ადმინისტრირების მაგისტრი
სწავლების ენა:	ინგლისური
სწავლის ხანგრძლივობა:	2 აკადემიური წელი 4 სემესტრი
პროგრამის მოცულობა:	120 კრედიტი /3000 ასტრონომიული საათი/
პროგრამის ხელმძღვანელი:	პროფესორი თეონა მაისურაძე

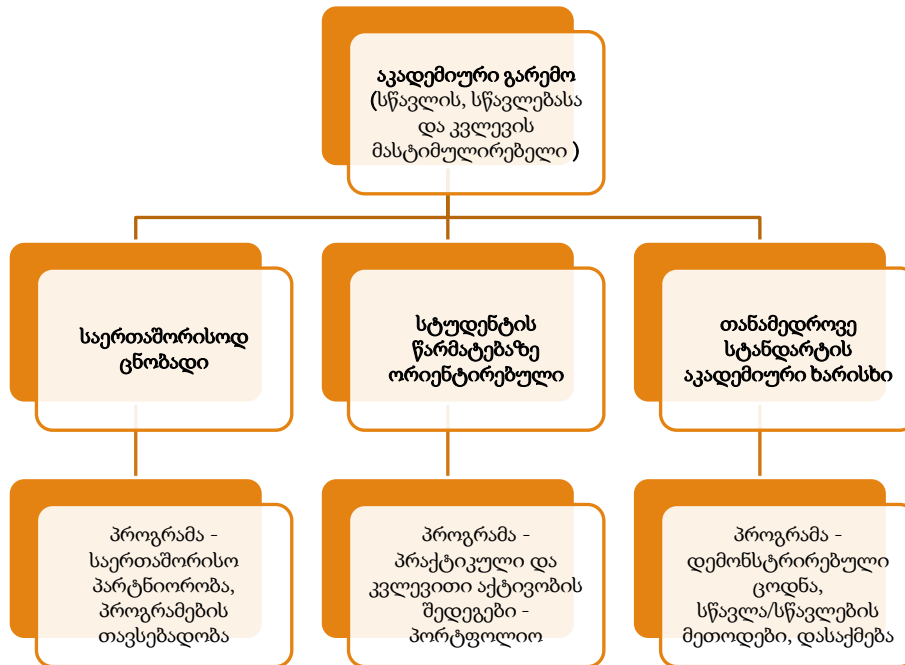
საქართველოს ეროვნული უნივერსიტეტი სეუ-ს მისიაა:

შექმნას საერთაშორისოდ ცნობადი, სტუდენტსა და მის წარმატებაზე ორიენტირებული, თანამედროვე სტანდარტების მქონე აკადემიური გარემო, რომელიც სტიმულს აძლევს სწავლას, სწავლებასა და კვლევას, შესაბამისად, ყველას უქმნის საკუთარი პოტენციალის სრული რეალიზების შესაძლებლობას და ამზადებს მაღალი კვალიფიკაციის მქონე კონკურენტუნარიან სპეციალისტებს შრომის ბაზრისათვის.

ევროპის უმაღლესი საგანმანათლებლო სივრცის ღირებულებებსა და პრინციპებზე დაფუძნებული განათლების უზრუნველყოფა, ინოვაციური და მოქნილი მიდგომების გამოყენებას ტუდენტებისა და საზოგადოების სხვადასხვა საჭიროებისა და მოთხოვნის საპასუხოდ, მომავალი ტენდენციების განჭვრეტა და ხარისხის გაუმჯობესებაზე ფოკუსირება, სეუ-ს მუდმივი მიზანია.

საქართველოს ეროვნული უნივერსიტეტი სეუ-ს ხედვაა:

იყოს პრესტიჟული და ღირებულებებზე დაფუძნებული უნივერსიტეტი, რომელიც ეყრდნობა რა პიროვნულ განვითარებას, ემსახურება საზოგადოებას მაღალი ხარისხის განათლებითა და კვლევით.



პროგრამის აღწერა

პროგრამის ხედვა ემსახურება ისეთი ინკლუზიური საზოგადოების შექმნას, რომლის თითოეული წევრი თავს კომფორტულად იგრძნობს და პატივისცემით მოეკიდება სხვა მოქალაქეების ინტერესებსაც;

პროგრამის მისიაა უზრუნველყოს აქტიური სწავლება/სწავლის შესაძლებლობა და გამოიყენოს ახალი ტენდენციებისა და საუკეთესო პრაქტიკის გამოცდილებები. პროგრამაზე დასაშვებად სტუდენტს არ მოეთხოვება ბიზნესის ან ეკონომიკის საბაკალავრო განათლების ქონა, ასევე პროგრამა ხელს უწყობს მთელი სიცოცხლის მანძილზე უწყვეტი სწავლის იდეას.

პროგრამის ღირებულებებია: „ოპერაციული სრულყოფილება“ და „მუდმივი თვითგანვითარება“, რომლებიც აგებულია ურთიერთპატივისცემასა და თანასწორობაზე.

პროგრამის სტრუქტურა შედგება ძირითადი და არჩევითი სასწავლო კურსებისა და სამაგისტრო ნაშრომისაგან. ძირითადი სასწავლო კურსები დაფუძნებულია სწავლება/სწავლის ორ საყრდენ მიმართულებაზე - ორგანიზაციული განვითარება და ოპერაციული სრულყოფილება. ყველა სასწავლო კურსი ემსახურება სისტემური აზროვნების განვითარებას. ძირითადი და/ან არჩევითი საგნები და სამაგისტრო ნაშრომი შესაძლებელია გავლილი იქნას ერთ-ერთ საერთაშორისო პარტნიორ უნივერსიტეტშიც. სამაგისტრო ნაშრომი ბიზნესში მოქმედ ორგანიზაციებზე იქნება მორგებული და შესაბამისად მათ რეალურ პრობლემებს გადაჭრის.

თითოეული საგანი დარგის წამყვანი ექსპერტების სტატიებითა და ვიდეოებითაა გამყარებული. ჩვენი პროგრამის სწავლების მეთოდოლოგია კონცენტრირებულია კრიტიკული აზროვნებისა და დამოუკიდებლად სწავლის უნარების განვითარებაზე. სტუდენტებს მოვუწოდებთ გუნდური მუშაობისა და ერთმანეთის ობიექტურად შეფასებისაკენ, რაც სტუდენტს მეტ პასუხისმგებლობას აკისრებს.

მსოფლიო არაპროგრანობირებადი და ქაოტური გარემოს წინაშეა. ამიტომ საჭიროა განსხვავებული აზროვნება ამ პრობლემების გადასაჭრელად, ამისათვის კი არ არსებობს კონკრეტული გზა.

საზოგადოება ღელავს ბუნებრივი რესურსების ამოწურვის, მოზღვავებული პოლიტიკური დამაბულობის, მდიდრებსა და ღარიბებს შორის სწრაფად მზარდი უფსკრულისა და მუშახელის გაზრდილი უკმაყოფილების გამო. უამრავი სერიოზული პრობლემაა რომელიც საჭიროებს გადაჭრას, რაც, რა თქმა უნდა, ერთ დღეში ვერ მოხდება. თუმცა, ჩვენი ღრმა რწმენით, ურთიერთანამშრომლობითა და სწორი

ღირებულებებით აღნიშნული პრობლემები დაძლევადა. ჩვენი პროგრამა გთავაზობთ იმ მენეჯერთა ახალი თაობის აღზრდას, რომლებიც შეძლებენ ცვლილებებისათვის საჭირო „დღის წესრიგის“ შექმნასა და ამ პროცესში გარშემომყოფთა ჩართვას.

მიუხედავად იმისა, რომ ბოლო ორმოცდაათი წლის განმავლობაში განხორციელდა მნიშვნელოვანი ტექნოლოგიური წინსვლა, ორგანიზაციებში ფართოდ მიღებულმა მმართველობის სტილმა ამ ცვლილებებს ფეხი ვერ აუწყო. დღესდღეობით არსებული პრობლემები გამოწვეულია: გლობალიზაციის პროცესების არასწორად მართვის, ორგანიზაციული მართვის ტექნიკების არაეფექტურად შერჩევის, მოძველებული ორგანიზაციული სტრუქტურებისა და ხელთ არსებულ მონაცემთა არასწორი გამოყენების გამო. ამასთანავე არ არის გათვალისწინებული მომავალი თაობის (Gen Z) მოთხოვნები და მოლოდინები, ასევე ცვალებადი გარემო განსაკუთრებით ენერჯისა და კლიმატის საკითხებთან მიმართებაში.

სეუ-ს ბიზნეს ადმინისტრირების სამაგისტრო პროგრამა ხსენებული პრობლემების საპასუხოდ სრულიად ახალი ტიპის მენეჯერს აღზრდის, რომელიც აკადემიურ კეთილსინდისიერებასთან ერთად დამოუკიდებელი აზროვნების უნარით იქნება გამორჩეული, ეცდება გააუმჯობესოს მისი საქმიანობა და მიისწრაფის სრულყოფილებისკენ.

პროგრამის მიზანი

პროგრამის ამოცანები: სეუ-ს ბიზნეს ადმინისტრირების სამაგისტრო პროგრამა აღზრდის ახალი ტიპის მენეჯერს:

ამის მიღწევა შესაბამისი მიზნებითაა შესაძლებელი

1. ახალი ტიპის მენეჯერი, რომელიც მხოლოდ ვიწრო სპეციალობით არ ხასიათდება და ურთიერთდაკავშირებული პრობლემების აღქმის უნარით გააჩნია. მენეჯერი, რომელსაც პრობლემების სისტემური იდენტიფიცირების, რაოდენობრივი მონაცემების გააზრებისა და შეფასების, სიტუაციის კრიტიკული ანალიზის, გეგმების შემუშავება-განხორციელების, თანამედროვე საუკეთესო პრაქტიკის ცოდნის გამოყენებისა და პრობლემების გადაჭრის უნარი შესწევს.
2. ახალი ტიპის მენეჯერი, რომელიც გათვითცნობიერებულია 21-ე საუკუნეში მსოფლიო მასშტაბით ოპერირებისა და კომუნიკაციის გზებში და რომელსაც შესწევს უნარი გაუმკლავდეს არსებულ ეკოსისტემებთან, გარემოსთან და სოციალურ განზომილებებთან დაკავშირებულ ისეთ გამოწვევებს, რომლის წინაშე ყველა ორგანიზაცია შეიძლება აღმოჩნდეს.
3. ახალი ტიპის მენეჯერი, მუდმივი კომუნიკაციის საშუალებით მუშახელის მისწრაფებებსა და ფუნქციონირების სტილში მომხდარ ცვლილებებს იაზრებს, სთავაზობს ახალ სამუშაო გარემოსა და ადამიანზე ორიენტირებულ ახალი ტიპის მმართველობას.
4. ახალი ტიპის მენეჯერი, რომელიც უწყვეტი განათლების პრინციპს იზიარებს და მუდმივ გაუმჯობესებასა და სრულყოფილებაზეა მიმართული.

სწავლის შედეგები

პროგრამის სწავლის შედეგები

ბიზნესის ადმინისტრირების სამაგისტრო პროგრამის კურსდამთავრებული შემდეგი სახის უნარებით იქნება აღჭურვილი:

1. აზროვნებს სისტემურად, უშვებს ყველა პრობლემის ურთიერთკავშირის შესაძლებლობას და ერთ რომელიმე პრობლემას ცალკე არ გამოყოფს;
2. იცნობს პრობლემის გადაჭრის სხვადასხვა მიდგომებს და შეარჩევს პრობლემის გადაჭრის შესაფერის ტექნიკას;
3. ახალი ბიზნეს შესაძლებლობების აღმოჩენის, კვლევისა და შესწავლის მიზნით აანალიზებს გლობალურ და საბაზრო ტენდენციებს გლობალური ეკოსისტემის, წარმოების, მიწოდებისა და ვაჭრობის მიმართულებით.
4. გადაჭრის ყოველდღიურ სამუშაო პრობლემებს, ხელს უწყობს ოპერაციული სრულყოფილების მიღწევას, იყენებს შეფასების სხვადასხვა ინდიკატორებს და ახორციელებს ორგანიზაციულ ცვლილებებს;
5. შეიმუშავებს და ახორციელებს ბიზნესის განვითარების სტრატეგიას რათა მიაღწიოს ოპერაციულ სრულყოფილებას, გაზარდოს კომუნიკაციის ხარისხი, მოახდინოს ადამიანური რესურსების ოპტიმალური გამოყენება და გააუმჯობესოს ორგანიზაციის პოზიცია ბაზარზე;
6. შეიმუშავებს და ავითარებს სტრატეგიულ პოლიტიკასა და პროცედურებს, თვალყურს ადევნებს საკანონმდებლო ცვლილებებს, აანალიზებს გარემოხმარების დოკუმენტაციას, ეძებს ოპერაციების, კომუნიკაციისა და პარტნიორობის გაუმჯობესების გზებს;
7. იყენებს და განმარტავს შეფასების სხვადასხვა ინდიკატორებს, აფასებს თანამშრომელთა მორალურ მდგომარეობას, ამზადებს გუნდს დაგეგმილი და უწყვეტი ცვლილებისათვის, უზრუნველყოფს თანამშრომელთა ჩართულობას და მიუთითებს მათი პროფესიული განვითარების შესაძლებლობებზე;
8. იყენებს კორპორატიული კულტურისათვის აუცილებელი მართვის ახლებურ სტილს;
9. ესმის ცხოვრების მანძილზე უწყვეტი განათლების მნიშვნელობა;
10. ზრუნავს მუდმივ თვითგანვითარებაზე.

კომპეტენციების რუკა

კურსის მიზნების სწავლის შედეგებთან შესაბამისობა

სწავლის შედეგები		სწავლის შედეგები ნუმერაციის მიხედვით									
		LO1	LO2	LO3	LO4	LO5	LO6	LO7	LO8	LO9	L10
პროგრამის მიზნები											
I	მიზანი ერთი: პრობლემის გადაჭრა	✓	✓	✓	✓	✓	✓	✓	✓		✓
II	მიზანი ორი:გარემო	✓	✓	✓	✓	✓			✓		
III	მიზანი სამი:ადამიანები	✓			✓	✓	✓	✓	✓	✓	✓
IV	მიზანი ოთხი: სიცოცხლის მანძირზე სწავლა	✓	✓	✓		✓	✓	✓	✓	✓	✓

LO1 – სისტემური ხედვა

LO2 – პრობლემების გადაჭრის ტექნიკა

LO3 – გლობალური და საბაზრო ტენდენციები

LO4 – ყოველდღიური ოპერაციები

LO5 – ზრდის სტრატეგია

LO6 – პროცედურები და პოლიტიკა

LO7 – შესრულების ინდიკატორები

LO8 – ლიდერობის სტილი

LO9 - ცხოვრების მანძილზე სწავლა

სასწავლო კურსების სწავლის შედეგებთან შესაბამისობა

სწავლის შედეგები		სწავლის შედეგების ნუმერაციის მიხედვით									
		LO1	LO2	LO3	LO4	LO5	LO6	LO7	LO8	LO9	L10
I	სისტემური აზროვნება	✓	✓	✓	✓	✓	✓	✓	✓	✓	✓
II	ორგანიზაციული სტრუქტურა და განვითარება	✓	✓	✓	✓	✓	✓	✓	✓		✓
III	ცოდნის მართვა		✓	✓	✓	✓			✓	✓	✓
IV	გადაწყვეტილებების მიღება	✓	✓		✓	✓	✓	✓		✓	✓
V	ეკონომიკა მენეჯერებისათვის	✓	✓	✓		✓					✓
VI	კვლევის მეთოდოლოგია	✓	✓	✓		✓					✓
VII	საინვესტიციო პროცესის ანალიზი	✓	✓	✓		✓		✓			
VIII	ოპერაციული სრულყოფილება	✓	✓		✓	✓	✓	✓	✓		
IX	მწვანე დღის წესრიგი		✓	✓		✓		✓	✓		✓
X	ლიდერობა და სტრატეგია	✓		✓	✓	✓	✓	✓	✓		✓
XI	ფინანსების მართვა ორგანიზაციაში	✓	✓		✓	✓	✓	✓		✓	✓
XII	ბიზნეს რისკების შეფასება და მართვა	✓	✓		✓	✓	✓	✓		✓	✓
XIII	გაყიდვებისა და მარკეტინგის მართვა		✓	✓	✓	✓	✓	✓			
XIV	პროექტების კონსულტირება და განხორციელება		✓		✓			✓			✓

XV	სამეცნიერო წერა										
XVI	სამაგისტრო ნაშრომი	✓	✓	✓	✓	✓	✓	✓	✓	✓	✓

პროგრამის სტრუქტურა

სასწავლო კომპონენტი **სავალდებულო კურსები**

- სავალდებულო კურსები - 74 ECTS
- კურსები რომლებიც აყალიბებს ძირითად კომპეტენციებს

სასწავლო კომპონენტი **არჩევითი კურსები**

- არჩევითი კურსები - 16 ECTS
- სთავაზობს კონკრეტული დისციპლინის შესწავლის საშუალებას

სასწავლო კომპონენტი **თავისუფალი კომპონენტი**

- თავისუფალი კომპონენტი - 6 ECTS
- უნივერსიტეტში ან პარტნიორ უნივერსიტეტებში არსებული ნებისმიერი პროგრამებიდან

კვლევითი კომპონენტი

სამაგისტრო ნაშრომი - 24 ECTS წერითი დავალება დამოუკიდებლად შესრულებული სტუდენტის მიერ

სწავლების ორგანიზება

სასწავლო კურსის დასახელება	ECTS	სულსაათები	დაშვების წინაპირობა	სტუდენტის სასწავლო დატვირთვა							კრედიტების სემესტრული განაწილება			
				ლექცია	პრაქტიკა	ან პრაქტიკული	შეაღწეული გამოცდა	დასკვნითი გამოცდა	სულსაკონტაქტო	დამოუკიდებელი მუშაობა	I	II	III	IV
ძირითადი სწავლების სფეროს სასწავლო კურსები														
N	სპეციალობის სავალდებულო სასწავლო კურსები	74		შესაბამის სემესტრში ასათვისებელი სავალდებულო კრედიტების რაოდენობა							I	II	III	IV
											30	30	30	30
1.	სისტემური აზროვნება	6	150	არ აქვს	13	26	2	3	44	106	6			
2.	ორგანიზაციული სტრუქტურა და განვითარება	4	100	არ აქვს	14	24	3	3	43	57	4			
3.	ცოდნის მართვა	4	100	არ აქვს	13	22	2	3	40	60	4			
4.	გადაწყვეტილებების მიღება	4	100	არ აქვს	13	25	2	3	43	57	4			
5.	ეკონომიკა მენეჯერებისათვის	4	100	არ აქვს	13	26	2	3	44	56	4			
6.	კვლევის მეთოდოლოგია	4	100	არ აქვს	13	24	3	3	43	57	4			

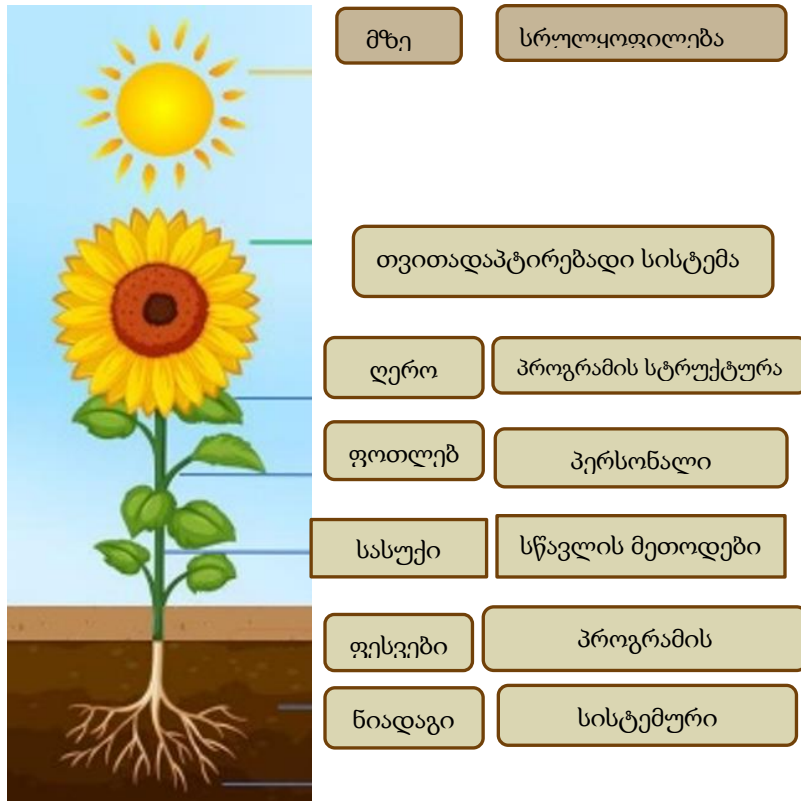
7.	საინვესტიციო პროცესის ანალიზი	4	100	არ აქვს	10	26	2	3	41	69	4				
8.	ოპერაციული სრულყოფილება	6	150	ორგანიზაციული სტრუქტურა და განვითარება	14	29	2	3	48	102		6			
9.	მწვანე დღის წესრიგი	4	100	არ აქვს	13	19	2	3	37	63		4			
10.	ლიდერობა და სტრატეგია	6	150	არ აქვს	13	25	2	3	43	107		6			
11.	ფინანსების მართვა ორგანიზაციაში	4	100	ეკონომიკა მენეჯერებისათვის	13	19	2	3	37	63		4			
12.	გაყიდვებისა და მარკეტინგის მართვა	6	150	არ აქვს	14	26	2	3	45	105		6			
13.	ბიზნეს რისკების შეფასება და მართვა	4	100	არ აქვს	13	26	2	3	44	56		4			
14.	პროექტების კონსულტირება და განხორციელება	8	200	კვლევის მეთოდოლოგია	26	26	2	3	57	143			8		
15.	სამეცნიერო წერა	6	150	არ აქვს	14	26	2	3	45	105			6		
	სპეციალობის არჩევითი სასწავლო კურსები	16	შესაბამის სემესტრში ასათვისებელი არჩევითი კრედიტების რაოდენობა									I	II	III	IV
													16		
არჩევითი კურსები მენეჯმენტის მიმართულებით:															
16.	კორპორაციული სოციალური პასუხისმგებლობის სტრატეგია ბიზნესისათვის	4	100	არ აქვს	26	14	2	3	45	55			4		

17.	საზოგადოებასთან ურთიერთობის მართვა	4	100	არ აქვს	13	14	2	3	32	68			4	
18.	ბრენდის მართვა	4	100	არ აქვს	13	14	2	3	32	68			4	
19.	ინოვაციები და ახალი პროდუქტის მართვა	6	150	არ აქვს	10	36	2	3	51	99			6	
არჩევითი კურსები ადმინისტრირების მიმართულებით:														
20.	რესურსების დაგეგმვა ERP მოდულები	4	100	არ აქვს	13	13	2	3	31	69			4	
21.	ლონისძიებათა მართვა	4	100	არ აქვს	13	14	2	3	32	68			4	
22.	ექვსი სიგმა მწვანე ქამარი	4	100	არ აქვს	14	21	2	3	40	60			4	
არჩევითი კურსები ადამიანური რესურსების მენეჯმენტის მიმართულებით:														
23.	პერსონალის შერჩევის მეთოდები	6	150	არ აქვს	14	24	2	3	43	107			6	
24.	ტრანსფორმაციული ქოუჩინგი	6	150	არ აქვს	14	12	2	3	31	119			6	
25.	შესრულების (შედეგიანობის) მართვა და კონტროლი	6	150	არ აქვს	14	12	2	3	31	119			6	
არჩევითი კურსები სამართლის მიმართულებით:														
26.	კორპორაციული მართვა	5	125	არ აქვს	13	12	2	3	30	95			5	
27.	ბიზნეს დავები და სასამართლო პრაქტიკა	5	125	არ აქვს	13	12	2	3	30	95			5	
28.	საერთაშორისო სავაჭრო სამართალი	5	125	არ აქვს	14	25	2	3	44	81			5	

29.	ენერჯის სამართლის ევროპეზაცია და კლიმატის ცვლილება	5	125	არ აქვს	13	12	2	3	30	95			5		
არჩევითი კურსები ფინანსების მიმართულებით:															
30.	საერთაშორისო ფინანსები	6	150	არ აქვს	13	26	2	3	44	106			6		
31.	სადაზღვეო სისტემა და რეგულაციები	6	150	არ აქვს	13	26	2	3	44	106			6		
32.	საერთაშორისო საგადასახადო საქმის პრინციპები	6	150	არ აქვს	13	26	3	3	45	105			6		
33.	ბლოქჩეინ ტექნოლოგია თანამედროვე საწარმოში	4	100	არ აქვს	12	14	2	3	31	69			4		
პრაქტიკული არჩევითი კურსები კოორდინირებული სამეწარმეო ცენტრთან															
34.	მომხმარებელის მომსახურების პრაქტიკული კურსი	2	50	არ აქვს	5	10		3	18	32			2		
35.	კარიერის მართვის პრაქტიკული კურსი	2	50	არ აქვს	5	14		2	21	29			2		
36.	ციფრული მარკეტინგის პრაქტიკული კურსი	2	50	არ აქვს	10	10		2	22	28			2		
37.	დროის მართვის პრაქტიკული კურსი	2	50	არ აქვს	5	8		2	15	35			2		
	სამაგისტრო ნაშრომი	24	შესაბამის სემესტრში ასათვისებელი არჩევითი კრედიტების რაოდენობა									I	II	III	IV
														24	
38.	სამაგისტრო ნაშრომი	24	600	პროგრამის სავალდებულო საგნები										24	

	თავისუფალი კომპონენტი	6	სტუდენტს შეუძლია აირჩიოს მისთვის სასურველი სასწავლო კურსები საინტერესო სფეროებში თვალსაწიერის გაფართოების მიზნით, უნივერსიტეტში მოქმედი სამაგისტრო პროგრამებიდან, სასწავლო კურსის შესწავლისათვის გათვალისწინებული შესაბამისი წინაპირობების დაცვით.								I	II	III	IV
	თავისუფალი სასწავლო კურსი	6	150											6
	სულ	120									30	30	30	30

ზოგადი დიზაინი



სამაგისტრო პროგრამა წარმოადგენს ორგანულ ერთეულს, რომელიც გაიზრდება და განვითარდება. თვალსაჩინოებისათვის ავირჩიეთ მზესუმზირა, რომელიც ყოველთვის მზეს ეფიცება. "მზე" წარმოადგენს "სრულყოფილებას" ამრიგად, ჩვენი სამაგისტრო პროგრამა მიმართულია სრულყოფილებისაკენ და მუდმივად იხვეწება. გასაზრდელად მზესუმზირას ნაყოფიერი ნიადაგი, ღრმა ფესვები და ფოთლოვანი ძლიერი ღერო სჭირდება. ჩვენი „ნიადაგი“ არის „სისტემური აზროვნება“ რომელიც იძლევა გლობალური პრობლემების გადასაჭრელად კრეატიული მეთოდების ძიების საშუალებას. მზესუმზირის ფოთლები შთანთქმავს მზის სხივებს და ფოტოსინთეზის საშუალებით აწვდის მცენასეს სასიცოცხლი ენერჯიას, ჩვენი ფოთლები ჩვენი პერსონალია. ენთუზიაზმითა და საერთო ღირებულებებით გამორჩეული ჩვენი აკადემიური და მოწვეული პერსონალი სტუდენტს უყალიბებს უწყვეტი სწავლის და განვითარების კულტურას. ღერო წარმოადგენს იმ არხს, რისი მეშვეობითაც საკვები ნივთიერებები ტრანსპორტირდება. ჩვენი ღერო არის ჩვენი პროგრამის უნიკალური აგებულება, სადაც ყველა კომპონენტი მუშაობს მუშაობს საერთო მიზნისაკენ. როგორც მზესუმზირისათვის, ასევე ჩვენთვისაც ზოგჯერ შეიძლება საჭირო გახდეს სასუქი (ან წვიმა), რომელიც ჩვენს მიერ შერჩეული სწავლებისა და შეფასების მეთოდების მრავალფეროვნებაა. ჩვენ გვჯერა, რომ დავთესეთ თესლი, რომელიც აყვავდება და დაეხმარება საქართველოს უზრუნველყოს იგი 21-ე საუკუნისათვის საჭირო მენეჯერებით.

პროგრამის დიზაინში სიახლე გახლავთ თვით პროგრამა რომელიც აგებულია „სასწავლო ორგანიზაციის“ პრინციპზე, სადაც გადაწყვეტილების მიმღები გუნდი, ტოპ მენეჯერები, აკადემიური პერსონალი, სტუდენტები და ბიზნესმენები ერთობლივად არიან ჩართულები ღირეული ცოდნის შექმნაში. სასწავლო ორგანიზაცია კონცენტრირებულია მისი ყველა წევრის საერთო ხედვის განვითარებაზე. ჩვენს შემთხვევაში, ეს არის სრულყოფილებისაკენ სწრაფვა. ის ხელს უწყობს წევრებს შორის „გონებრივი მოდელების“ გაზიარებას, ასევე მათი ინდივიდუალური უნარების დახვეწას. აქედან გამომდინარე, ჩვენი პროგრამა ხელს შეუწყობს გუნდურ სწავლებას, რომლის მსვლელობისას შეიქმნება ცოდნის საცავი, რომელიც ხელმისაწვდომი იქნება ყველა წევრი პერსონალისთვის. ახალადშექმნილი ცოდნა და პრაქტიკა ასევე შეინახება ამ საცავ ბაზაში. ამრიგად, SEU სამაგისტრო პროგრამას ექნება ცოდნის მართვის საკუთარი სისტემა, სადაც მიღებული ცოდნა და ინოვაცია გადაეცემა და დაინერგება პროგრამის სტრუქტურაში. თუ გუნდის წევრები შეიცვლებიან ან დატოვებენ პროგრამას, ცოდნა დარჩება და იგი მაინც გავრცელდება. ამ გზით, პროგრამა შეინარჩუნებს თავის იდენტობას და შეძლებს მუდმივ დახვეწას. სწორედ ამიტომ მას ვუწოდებთ ორგანულს.

სასწავლო ორგანიზაციის გასამყარებლად სასწავლო წლის დაწყებამდე ჩატარდება ორდღიანი ყოველწლიური საორიენტაციო შეხვედრა. შეხვედრაზე დასწრება სავალდებულო იქნება პროგრამაში ჩართული ყველა აკადემიური და მოწვეული პერსონალისათვის. საორიენტაციო შეხვედრა გაამლიერებს სამაგისტრო პროგრამის ხედვას და შეახსენებს პერსონალს რომ ისინი წარმოადგენენ უნიკალური გუნდის ნაწილს. პერსონალი კიდევ ერთხელ ერთად გაივლის თითოეულ კურსს; აღმოაჩენს სად და როგორ ავსებენ კურსები ერთმანეთს. საორიენტაციო შეხვედრისას ასევე განიხილება სტუდენტების უკუკავშირი, სწავლების ან შეფასების ნებისმიერი პრობლემა. სავალდებულო იქნება საუკეთესო პრაქტიკის გაზიარება. თითოეული საორიენტაციო შეხვედრა იქნება შემეცნებითი, შეხვედრაზე მოწვეულნი იქნებიან ექსპერტები სამაგისტრო პროგრამასთან დაკავშირებული სხვადასხვა საკითხებზე უახლესი პრაქტიკების გასავრცელებლად, რაც უზრუნველყოფს პროგრამის მდგრადობას, განახლებას და მის მოქნილობას.

ჩვენი პროგრამის სტრუქტურა და პროფილი სრულ თანხვედრაშია თანამედროვე სამყაროს ოპერირების პრაქტიკასთან. პროგრამის სტრუქტურა შედგება ძირითადი სავალდებულო კომპონენტების, არჩევითი კურსებისა და სამაგისტრო ნაშრომის სახით მოცემული კვლევითი პროექტისგან.

„სასწავლო ორგანიზაციის“ მოდელში მეხუთე დისციპლინად განიხილება სისტემური აზროვნება, როგორც დანარჩენი ოთხი დისციპლინის (საერთო ხედვა, პიროვნული ოსტატობა/სრულყოფილება, გონებრივი მოდელები და გუნდის შექმნა.) საფუძველი. სისტემური

აზროვნება ხაზს უსვამს ურთიერკავშირების მნიშვნელობას და ხელს უწყობს მათი ანალიზის საფუძველზე ახალი იდეების დაბადებას. „სრული პროგრამა მეტია, ვიდრე მისი ნაწილების ჯამი“. (კურსები, პერსონალი) ყველა აკადემიური და მოწვეული პერსონალი დაესწრება სისტემური აზროვნების მოკლე კურსს, რითაც მოხდება თითოეული კურსისათვის სისტემური აზროვნებით მიდგომების გამყარება. აკადემიური და მოწვეული პერსონალი განიხილავს, თუ როგორ დაეხმაროს სტუდენტებს სისტემური აზროვნების გამოყენებით დავალებების უკეთ გააზრებასა და შესრულებაში. თვით პროგრამის ფუნქციონირების დაწყებისთანავე, სისტემური აზროვნების მიდგომით განიხილება და აღმოიფხვრება ნებისმიერი ხარვეზი.

- სისტემური აზროვნება და გადაწყვეტილებების მიღება

თანამედროვე საქმიანი სამყარო გლობალური, ურთიერთგადაჯაჭვული და კომპლექსურია. თანმდევ პრობლემებთან გასამკლავებლად, მეცნიერების მიერ (წარმატებით) ნაცადი დეტერმინისტული, ლოგიკური და ანალიტიკური მიდგომების გარდა, აზროვნების ახლებური გზების ძიებაც აუცილებელია. სისტემური აზროვნების კურსი პრობლემების გადაჭრის სხვადასხვა გზებს განიხილავს. მასში იკვეთება სამი ძირითადი სისტემური მეთოდოლოგია: რბილი სისტემური მეთოდოლოგია, სისტემური დინამიკა და ეფექტური სისტემური მეთოდოლოგია. კურსის მიზანს წარმოადგენს ნებისმიერი პრობლემის მიმართ ფართო ჭრილში აზროვნების და სათანადო ინსტრუმენტის გამოყენების მხარდაჭერა. ასეთი აზროვნების ჩამოსაყალიბებლად კი საჭიროა სტუდენტმა კარგად გაიაზროს გადაწყვეტილებების მიღების პროცესი. გადაწყვეტილების მიღების კურსი ავსებს სისტემური აზროვნების კურსს, რაც სტუდენტს ეხმარება გადაწყვეტილებების მიღებისას გადალახოს ფსიქოლოგიური და კულტურული დაბრკოლებები რომელიც შეიძლება ხელისშემშლელი იყოს გადაწყვეტილების მიღებისას. ეს ორი კურსი ამზადებს სტუდენტის გონებას სწორი აზროვნებისა და კარგი გადაწყვეტილების მისაღებად.

- ორგანიზაციული სტრუქტურა და განვითარება და ცოდნის მართვა

ტექნოლოგიებსა და საოპერაციო მმართველობაში ცვლილებები საფრთხეს უქმნის კომპანიების წარმატებულ არსებობას. კომპანიის კულტურა დამოკიდებულია მის სტრუქტურაზე, ანუ ორგანიზაციული დიზაინი არის მისი ეფექტურობის მთავარი განმსაზღვრელი ფაქტორი. ორგანიზაციული განვითარების კურსი მოიცავს კომპანიის, როგორც ურთიერთდაკავშირებულ სისტემად აღქმას და იმ ახალ მიდგომებს რის საფუძველზეც განხორციელდება მისი მართვა. ცოდნის შეგროვება, შენახვა და ინტერპრეტაცია გადამწყვეტია კომპანიის ან კორპორაციის საოპერაციო სრულყოფილებისთვის, სწორედ ამიტომ საჭიროა ცოდნის მართვის კურსი. მნიშვნელოვანია ცოდნის ჩანერგვა თავად

ინსტიტუციაში, რომელსაც - „სასწავლო ორგანიზაციას“ ვუწოდებთ. ამდგვარად ორგანიზაცია დაცულია ინდივიდუალური მუშაკების ძალაუფლებისგან, რომლებსაც შეუძლიათ გააკონტროლონ ცოდნის ძირითადი სფეროები. ცოდნის მართვის ელემენტების ცოდნა ხელს უწყობს ურთიერთგაზიარების კულტურის ჩამოყალიბებას და უზრუნველყოფს გუნდური მუშაობის შესაძლებლობებს, ისევე როგორც პიროვნული მიღწევების წახალისებას. ცოდნის მართვის კურსი ასევე მიზნად ისახავს საერთო მენტალური სიკეთის შექმნასა და კომპანიის ხედვის გაზიარებას.

- **ეკონომიკა მენეჯერებისათვის და კვლევის მეთოდოლოგია**

საბაკალავრო საფეხურზე სტუდენტებს შეიძლება არ ჰქონდეთ ბიზნესში ან ეკონომიკაში საკმარისი ცოდნის ბაზა, ასე რომ, მენეჯერული ეკონომიკის კურსი არის სპეციალურად შემუშავებული კურსი, რომელიც მათ მიაწვდის შესაბამისი ეკონომიკური ცოდნის ბაზას, რაც აუცილებელია სამაგისტრო პროგრამით გათვალისწინებული კურსების ასათვისებლად. ეს კურსი სთავაზობს ანალიტიკურ ინსტრუმენტებს, რომლებიც საჭიროა მონაცემთა ანალიზისათვის. კურსი ასევე მოიცავს გამოყენებით ეკონომიკურ თეორებსა და პრაქტიკას მენეჯერებისთვის და საერთაშორისო ვაჭრობის ასპექტებს და მათ რეგულირებებს. კვლევის მეთოდოლოგიის კურსი საფუძველს უქმნის და ამყარებს კვლევით უნარებს. კვლევის მეთოდოლოგიის კურსი მოიცავს ორ მიმართულებას, აკადემიურ კვლევას (რომელიც ამზადებს სტუდენტებს სამაგისტრო ნაშრომის დასაწერად) და გამოყენებით კვლევას, რომელიც საშუალებას აძლევს სტუდენტებს შეისწავლონ კომპანიაში არსებული რეალური პრობლემები.

- **ორგანიზაციული სტრუქტურა და განვითარება და ოპერაციული სრულყოფილება**

სწავლების პროცესში სამაგისტრო პროგრამა იყენებს უახლეს ტექნოლოგიებს, მაგრამ ეს არ არის საკმარისი. ბიზნესს ჯერ კიდევ ადამიანები მართავენ და არა რობოტები და, შესაბამისად, საჭიროა აზროვნების ახალ გზაზე გადასვლა კრეატიული და მოქნილი აზროვნების ჩამოყალიბების შედეგად. ორგანიზაციული განვითარების და ოპერაციული სრულყოფილების კურსები პროგრამის საყრდენ კურსებს წარმოადგენს. ისინი სტუდენტებს უზიარებენ მთელი მსოფლიოს უახლეს ბიზნეს პრაქტიკებსა და მიღწევებს. ჩვენი პროგრამა ცვლილებებს გარდაუვლად მიიჩნევს, ის არ ცდილობს აღმოფხვრას, მზადაა განიხილოს მათთან გამკლავების გზები, ამიტომ ყველა ძირითადი კურსი მოიცავს ცვლილებების მართვისა და განხორციელების ასპექტებს. ორგანიზაციული განვითარების კურსი აანალიზებს ორგანიზაციაში არსებულ და საჭირო სტრუქტურას, რომელიც განაპირობებს სასურველ ქცევას, ხოლო ოპერაციული სრულყოფილების კურსი გთავაზობს

სრულყოფილებისკენ კარგად ჩამოყალიბებულ მიმართულებებს, რომლებიც წარმატებულად განხორციელდა წამყვან კომპანიებში. კურსი შეისწავლის ორგანიზაციაში ადამიანების ჩართულობას, მოცემული აზროვნების ცვლილებისათვის საჭირო გზებსა და დაგეგმილი ცვლილებების შესრულების შეფასების დონეს.

- **ცოდნის მართვა, ლიდერობა და სტრატეგია და მწვანე დღის წესრიგი**

ცოდნის მართვისა და ლიდერობისა და სტრატეგიის კურსები სტუდენტებს საშუალებას აძლევენ გაითავისონ ორგანიზაციული მეხსიერების ჩარჩო და ჩამოაყალიბონ „სასწავლო ორგანიზაციები“, ხოლო სტრატეგიის კურსის ნაწილში ეს პრინციპები ბიზნეს სტრატეგიაში ჩააშენონ საჭირო ხარისხითა და ხელმძღვანელობის ჩართულობით. მწვანე დღის წესრიგის კურსი პროგრამის მნიშვნელოვანი ნაწილია, იგი სტუდენტებს ასწავლის „კომპანიის კვალის“ შეფასებას და იმას თუ როგორ უნდა მოარგონ კომპანიის ოპერაციები მწვანე ეკონომიკაში. კურსი ცნობიერების დონეზე ნერგავს სწორ სტრატეგიულ დაგეგმარებას და შემდგომ მის „მწვანე პრინციპებით“ განხორციელებას.

- **კვლევა და საკონსულტაციო პროექტების განხორციელება - სამაგისტრო ნაშრომი**

კვლევის მეთოდოლოგიის კურსი სტუდენტებს ასწავლის, თუ როგორ უნდა ჩაატარონ როგორც აკადემიური, ასევე გამოყენებითი კვლევა არსებული კომპანიის პრობლემების გადასაჭრელად. კურსი საკონსულტაციო პროექტების განხორციელება ცალსახად პრაქტიკული კურსია, რომელიც საშუალებას აძლევს სტუდენტს რეალური პროექტის განხორციელების საშუალებით განივითაროს კვლევის უნარები. ეს კურსი არის კვლევის მეთოდოლოგიის კურსის გაგრძელება, რომელიც სტუდენტს აკავშირებს რეალურ ბიზნეს პროექტებთან და ამასთანავე მენტორის დახმარებით უზრუნველყოფს სტუდენტის აღნიშნულ პროექტში სწორად ჩართულობას. პრობლემური საკითხის შინაარსის შესწავლა, მისი კვლევის მეთოდოლოგია და შეფასება სრულად არის კოორდინირებული კვლევის მეთოდების სპეციალისტის მიერ, რომელიც პასუხისმგებელია ჩატარებული კვლევის ხარისხზე. კურსში ჩართული პროექტის მართვის სპეციალისტი კი პასუხისმგებელია სტუდენტის ქცევაზე დავალებული პროექტების დაგეგმვასა და განხორციელებაზე. ეს კურსი მყარ გამოცდილებასა და საფუძველს უქმნის სტუდენტს სამაგისტრო ნაშრომისათვის, ბიზნესთან დაკავშირებული კვლევითი პროექტის, სამაგისტრო ნაშრომის ბოლო ეტაპისთვის მზადებას. სამაგისტრო ნაშრომი სასწავლო გეგმის მნიშვნელოვანი ნაწილია. იგი მოიცავს კვლევის დაგეგმვისა და ჩატარების პროცესსა და ეტაპებს და იყენებს თანამედროვე პროგრამულ უზრუნველყოფას დასკვნებისა და ანალიზისათვის. იდეალური ნაშრომი არის ის, რომელიც შეთანხმებულია სტუდენტს, უნივერსიტეტსა და ბიზნესს შორის. ჩვენ გვჯერა, რომ საკონსულტაციო პროექტების კურსი არის შესანიშნავი

მომზადება მაღალი ხარისხის სამაგისტრო ნაშრომისათვის. სამაგისტრო ნაშრომის დროს სტუდენტები მუშაობენ დამოუკიდებლად აკადემიური ხელმძღვანელისა და ბიზნესის კონსულტანტის მეთვალყურეობის ქვეშ.

არჩევითი კურსები

ბიზნესის ადმინისტრირების სამაგისტრო პროგრამა სტუდენტებს სთავაზობს არჩევით კურსების ფართო სპექტრს, რომელიც აქტუალური საკითხებისა და პრობლემების შესახებ ფართო და სპეციფიურ ცოდნას მოიცავს. პროგრამა თანამშრომლობს უნივერსიტეტში არსებულ სამაგისტრო პროგრამებთან და სთავაზობს არჩევით საგნებს ფინანსების, ადამიანური რესურსებისა და სამართლის მიმართულებით არსებული სამაგისტრო პროგრამებიდან. ასევე პროგრამა სტუდენტებს სთავაზობს კურსებს მენეჯმენტსა და ადმინისტრირებაში, რომლებიც სტუდენტებს დაეხმარება შესაბამისი ადგილობრივი და ასევე გლობალური საკითხების შესწავლაში.

მეორე სემესტრის ბოლოს გაიმართება სტუდენტური კვირეული, სადაც სეუ-ს პროგრამის აკადემიური პერსონალი წარადგენს მესამე სემესტრისათვის შეთავაზებულ არჩევით კურსებს. სტუდენტებს შეეძლებათ გამოკითხონ პერსონალი და შემდეგ მიიღონ გადაწყვეტილება პირადი საჭიროებებიდან გამომდინარე. სეუ-ს საერთაშორისო ურთიერთობის სამსახური გაავრცელებს საერთაშორისო უნივერსიტეტების მიერ შემოთავაზებული კურსების შესახებ ინფორმაციას და იმას თუ როგორ იქნება ეს კურსები ჩათვლილი არსებულ სამაგისტრო პროგრამაში. საერთაშორისო ურთიერთობის სამსახური ასევე სტუდენტებს დაეხმარება ყველა ბიუროკრატიულ პროცედურაში, რათა სეუ-ს სტუდენტებს საშუალება მისცეს დაესწრონ მათ მიერ არჩეულ კურსებს საზღვარგარეთის უნივერსიტეტებში.

ექვსი სიგმა სერტიფიკატთან შესაბამისობა

ექვსი სიგმა არის პრინციპი, რომელიც ეხმარება კომპანიას პროცესის ოპტიმიზაციაში და მისი ეფექტურობის მიღწევაში. წამყვანი კომპანიები მთელ მსოფლიოში დაინტერესებულები არიან ამ პროცესით, მათ სურთ მისი საშუალებით გაზარდონ მოგება და შეამცირონ სამეწარმეო ხარვეზები. ექვსი სიგმას სერტიფიკატები გაიცემა სხვადასხვა ინსტიტუტების მიერ, როგორცაა American Society for Quality, International Six Sigma Institute, Lean Six Sigma Institute და სხვა, ასევე უნივერსიტეტებს სხვადასხვა ქვეყნებში აქვთ შესაბამისი სასწავლო კურსები და გასცემენ ამ სერტიფიკატებს. სერტიფიკატის მიღება შესაძლებელია ასოცირებულ დაწესებულებებში გამოცდის ჩაბარებით, რომელიც ასევე ხელმისაწვდომია ონლაინ ფორმატში.

სერთიფიკატი ადასტურებს პროფესიონალის უნარს, დაადგინოს რისკები, ხარვეზები და შეცდომები ბიზნეს პროცესში და აღმოფხვრას ისინი. ექვსი სიგმის სერტიფიკატს აქვს შემდეგი დონეები: თეთრი ქამარი, ყვითელი ქამარი, მწვანე ქამარი, შავი ქამარი და მთავარი შავი ქამარი.

თეთრი ქამარი მოიცავს ექვსი სიგმის ძირითად პრინციპებს, რომლებიც მხარს უჭერენ ცვლილებებს ორგანიზაციაში და მათ მართვას. ამ დონეზე პროფესიონალი ავლენს ადგილობრივ გუნდის მცირე პროექტებში პრობლემების გადაჭრის უნარს. ჩვენს პროგრამაში ამ უნარების განვითარდება შესაძლებელია ორგანიზაციული განვითარების სავალდებულო სასწავლო კურსის ფარგლებში.

ყვითელი ქამარი არის დონე, რომელიც მოიცავს ექვსი სიგმის ძირითად სპეციფიკას. პროფესიონალს შეუძლია მხარი დაუჭიროს პროექტის გუნდს საჭირო ცვლილებების გადაწყვეტილების მიღების პროცესში. ჩვენს პროგრამაში ამ უნარების განვითარება შესაძლებელია ოპერაციული სრულყოფილების სავალდებულო სასწავლო კურსის ფარგლებში.

მწვანე ქამარი წარმოადგენს მოწინავე ანალიზის უნარის დასტურს, რომელიც პროფესიონალს საშუალებას აძლევს გადაჭრას პრობლემები, რომლებიც დაკავშირებულია ოპერაციების ხარისხთან და მათ მართვასთან. მწვანე ქამრის მფლობელი ხელმძღვანელობს პროექტებს ორგანიზაციებში და ეხმარება შავი ქამრის მფლობელს. ჩვენს პროგრამაში ამ უნარების განვითარება შესაძლებელია **ექვსი სიგმის მწვანე ქამრის** არჩევითი კურსის ფარგლებში.

შავი ქამარი ადასტურებს ცვლილებების აგენტების ექსპერტების უნარებს, შავი ქამრის მფლობელი პროფესიონალი უზრუნველყოფს ტრენინგებს და ასევე უძღვება წამყვან პროექტებს.

ოსტატი შავი ქამარი არის მიღწევების უმაღლესი დონე, სადაც პროფესიონალს შეუძლია ჩამოაყალიბოს სტრატეგია, განავითაროს ძირითადი საზომი მატრიცა, იყოს ბიზნესის კონსულტანტი და მწვრთნელი ქვედა ქამრებისათვის.

ჩვენი პროგრამა ისწრავის სრულყოფილებისაკენ, იგი არის ორგანული განვითარებადი პროგრამა. ამიტომ ვგეგმავთ არჩევითი საგნების არჩევანის გაფართოებას, რათა მომავალში სტუდენტებს შევთავაზოთ შავი ქამრის მოპოვების შესაძლებლობაც.

SEU ტექ და სამეწარმეო ლაბორატორია

უნივერსიტეტში არსებობს ტექ და სამეწარმეო ლაბორატორია, რომელიც სტუდენტებს სთავაზობს ინოვაციებისა და ახალი პროდუქტების განვითარების უნიკალურ არჩევით კურსს. ამ კურსის ფარგლებში სტუდენტებს ეძლევათ საშუალება არა მხოლოდ გაეცნონ ინოვაციის პროცესს, არამედ პრაქტიკულად გაიარონ პროდუქტის განვითარების ყველა საფეხური, შექმნან პროტოტიპი და მზა მოდელი ინვესტორებისთვის. კურსის სხვადასხვა კომპონენტის შეფასებას დამატებით ახორციელებენ კურსში ჩართული პრაქტიკოსები.

ტექ და სამეწარმეო ლაბორატორიასთან თანამშრომლობით სამაგისტრო პროგრამა ასევე სტუდენტებს სთავაზობს პრაქტიკულ არჩევით კურსებს. ამ კურსებს კოორდინაციას უწევს ტექ და სამეწარმეო ლაბორატორია, რომელიც პროგრამას მენტორებითა და პრაქტიკოსებით უზრუნველყოფს. აკადემიური ხარისხი და სწავლების მეთოდოლოგია თავად პროგრამის აკადემიური პერსონალის მეშვეობით ხორციელდება, კურსის პრაქტიკულ ნაწილს კი მასში ჩართული პრაქტიკოსები ახორციელებენ.

არჩევით კურსებს შორის პროგრამა ასევე სტუდენტებს სთავაზობს საერთაშორისო დაბეგვრის კურსს, რომელიც იყენებს გრანტ თორნტონის გუნდის მიერ მოწოდებულ კომპანიების რეალურ საგადასახადო საქმეებს. შესაბამისად, სტუდენტებს ექნებათ შესაძლებლობა მიიღონ პრაქტიკული გამოცდილება და დააფიქსირონ თავიანთი პოზიცია დაბეგვრის პრინციპებთან დაკავშირებით ლექციაზე განხილული თეორიული მასალის საფუძველზე.

ბიზნეს ადმინისტრირების სამაგისტრო პროგრამის **მთავარი უპირატესობა** სტუდენტებისთვის ფართო კავშირების ქსელია. ბიზნეს ადმინისტრირების სამაგისტრო პროგრამა საქართველოს მასშტაბით განსხვავებული ინტერესების მქონე სტუდენტების მოზიდვას გეგმავს, საერთაშორისო გამოცდილება კი მათ მრავალკულტურული გარემოს შექმნის შესაძლებლობას მისცემს.

პროგრამაზე დაშვების წინაპირობები

ჩარიცხვის პირობები:

ბიზნესსა და მრეწველობაში დასაქმებულ ადამიანებს მრავალფეროვანი პროფილი გააჩნიათ. თანამედროვე დასაქმების სააგენტოები გონებაგახსნილ კურსდამთავრებულებს ეძებენ. სეუ-ს ბიზნეს ადმინისტრირების სამაგისტრო პროგრამის მოთხოვნები დამოუკიდებელი აზროვნების უნარის მქონე სტუდენტებს მოიაზრებს, რომელთაც კრიტიკული ანალიზის, მიკერძოების იდენტიფიცირებისა და ახალ პრობლემებთან გამკლავების უნარი გააჩნიათ. შესაბამისად, პროგრამა ბაკალავრის ხარისხის მქონე ნებისმიერი სტუდენტისათვის ხელმისაწვდომია, ვინაიდან ძირითადი და სავალდებულო კურსები დამოუკიდებელი აზროვნების, სწავლისა და კვლევის ძირითად ასპექტებს ავითარებს და სტუდენტებს პროგრამით გათვალისწინებული სასწავლო შედეგების მიღწევის საშუალებას აძლევს. ბიზნესის სფეროში გამოცდილების მქონე დასაქმებულებს და მენეჯერებს კარიერაში წინსვლის მიზნით შეუძლიათ პროგრამით სარგებლობა.

სამაგისტრო საგანმანათლებლო პროგრამაზე სწავლის უფლება აქვს ბაკალავრის ა ნმასთან გათანაბრებული აკადემიური ხარისხის მქონე პირს, რომელიც ჩარიცხება ერთიანი სამაგისტრო გამოცდისა და საქართველოს ეროვნული უნივერსიტეტი სეუ-ს მიერ დადგენილი წესით სპეციალობასა და უცხო ენაში (ინგლისური)¹ მისაღები გამოცდის ჩაბარების შედეგად. უცხო ენაში კომუნიკაციის კომპეტენციის დადასტურება შესაძლებელია უცხო ენის B2 დონეზე ფლობის დამადასტურებელი საერთაშორისო სერტიფიკატით.

საერთო სამაგისტრო გამოცდების ჩაბარების გარეშე სწავლა დასაშვებია:

ა) მაგისტრანტობის კანდიდატებისათვის, რომლებმაც უცხო ქვეყანაში მიიღეს შესაბამისი უმაღლესი განათლების აკადემიური ხარისხის დამადასტურებელი დოკუმენტი;

¹უცხო ენის ტესტირებისგან განთავისუფლდება კანდიდატი, რომელიც წარმოადგენს უცხო ენის B2 დონეზე ცოდნის დამადასტურებელ საერთაშორისო სერტიფიკატს, ასევე კანდიდატი, ვისაც შესაბამის ენაზე აქვს გავლილი ბაკალავრიატის ან მაგისტრატურის საფეხური.

ბ) უცხო ქვეყნის მოქალაქეებისათვის (გარდა ერთობლივი უმაღლესი საგანმანათლებლო პროგრამის მონაწილე სტუდენტებისა), რომლებიც სწავლობენ/სწავლობდნენ და მიღებული აქვთ კრედიტები/კვალიფიკაცია უცხო ქვეყანაში ამ ქვეყნის კანონმდებლობის შესაბამისად აღიარებული უმაღლესი საგანმანათლებლო დაწესებულების მაგისტრატურაში;

ბ1) საქართველოს მოქალაქეებისათვის (გარდა ერთობლივი უმაღლესი საგანმანათლებლო პროგრამის მონაწილე სტუდენტებისა და გაცვლითი საგანმანათლებლო პროგრამის მონაწილე სტუდენტებისა), რომლებიც საქართველოს განათლებისა და მეცნიერების სამინისტროს მიერ განსაზღვრული ვადით ცხოვრობენ/ცხოვრობდნენ, სწავლობენ/სწავლობდნენ და მიღებული აქვთ კრედიტები/კვალიფიკაცია უცხო ქვეყანაში ამ ქვეყნის კანონმდებლობის შესაბამისად აღიარებული უმაღლესი საგანმანათლებლო დაწესებულების მაგისტრატურაში;

გ) მაგისტრანტობის კანდიდატებისათვის, რომლებიც უმაღლეს საგანმანათლებლო დაწესებულებაში ჩაირიცხნენ ერთიანი ეროვნული გამოცდების გარეშე;

დ) უცხო ქვეყნის მოქალაქეებისათვის, რომლებმაც საქართველოს უმაღლეს საგანმანათლებლო დაწესებულებაში სწავლის გაგრძელების უფლება მოიპოვეს „უმაღლესი განათლების შესახებ“ საქართველოს კანონის ამოქმედებამდე და აქვთ საქართველოში გაცემული სახელმწიფოს მიერ აღიარებული უმაღლესი განათლების დამადასტურებელი დოკუმენტი.

ე) უმაღლესი საგანმანათლებლო დაწესებულება ვალდებულია ერთიანი სამაგისტრო გამოცდების გარეშე გათვალისწინებული პირების პროგრამის ენის ცოდნის დადგენის მიზნით ჩაატაროს გასაუბრება და უზრუნველყოს აღნიშნული გასაუბრების ვიდეო ჩანაწერის სამინისტროსათვის ხელმისაწვდომობა.

მობილობის წესით ჩარიცხვა

სამაგისტრო პროგრამაზე სხვა უმაღლესი საგანმანათლებლო დაწესებულებიდან / პროგრამიდან მობილობის წესით გადმოსულ სტუდენტთა მიღება ხორციელდება საქართველოს განათლებისა და მეცნიერების მინისტრის 2010 წლის 4 თებერვლის N 10/ნ ბრძანებით დადგენილი წესის შესაბამისად.

მობილობის უფლება აქვს პირს, რომლის უმაღლეს საგანმანათლებლო დაწესებულებაში ჩარიცხვა განხორციელდა კანონმდებლობით დადგენილი წესით და განათლების მართვის საინფორმაციო სისტემის ელექტრონულ პორტალზე მობილობის მსურველად რეგისტრაციის მომენტისათვის არის დაწესებულების სტუდენტი.

მობილობის უფლება აქვს ასევე პირს, რომელსაც ელექტრონულ პორტალზე რეგისტრაციის მომენტისათვის შეჩერებული აქვს სტუდენტის სტატუსი ან სტატუსშეწყვეტილ პირს, სტატუსის შეწყვეტიდან 12 თვის განმავლობაში.

სამაგისტრო საგანმანათლებლო პროგრამაზე ჩარიცხვა ან გადმოყვანის წესით ჩარიცხვა უცხო ქვეყნის აღიარებული უმაღლესი საგანმანათლებლო დაწესებულებიდან ხორციელდება საქართველოს განათლებისა და მეცნიერების მინისტრის ბრძანების საფუძველზე. საქართველოს განათლებისა და მეცნიერების სამინისტროს გადაწყვეტილების/თანხმობის საფუძველზე.

სამაგისტრო საფეხურის აკადემიური ცხოვრება საბაკალავრო დონესთან შედარებით, შესაძლოა საკმაოდ ინტენსიური აღმოჩნდეს. სწავლების მეთოდოლოგია კურსის შინაარსსა და ლექტორზე დამოკიდებული, თუმცა ავტონომიური სწავლის მნიშვნელოვანი წილი მაინც სტუდენტზე მოდის. მეორე მხრივ, სწავლის პროცესის გულმოდგინედ შერჩეული მხარდამჭერი მექანიზმები თითოეულ კურსზე უზრუნველყოფილია, მათ შორის აკადემიური და მოწვეული პერსონალი, სწავლების მიზნები, შესაფერისი ქცევა, კონსტრუირებული აქტივობები, სტუდენტის მიერ წარმართული დისკუსიები, თანატოლთა სწავლება და შესრულების კონტროლი.

ჩვენი პროგრამის **აკადემიური და მოწვეული პერსონალი** შესაბამისი სწავლის, სწავლებისა და ახსნის უნარების მქონე გულმოდგინედ შერჩეული დარგის სპეციალისტებისგან შედგება. პერსონალი მზადაა იყოს როგორც მენტორი და მეგზური სწავლაში სტუდენტებისათვის. ველა თანამშრომელი მოწოდებულია წახალისოს სტუდენტები დამოუკიდებელი აზროვნების განვითარებაში, რაც თავისთავად გულისხმობს შეცდომების დაშვებას. ეს დასაშვებია იმის გაგებით, რომ სტუდენტები სწავლობენ შეცდომებზე და არ იმეორებენ მათ. შეფასების პროცესი ისეა შემუშავებული, რომ უზრუნველყოს ამის ასახვა. იგი შედგება სამი ეტაპისგან: პრობლემის იდენტიფიცირება, პრობლემის კონტექსტი და მოწოდებული გადაწყვეტის ასახვა.

კურსის **სასწავლო მიზნები** მთლიან კურსს განსაზღვრავენ, მაგრამ კურსის თითოეული ნაწილი, ისევე როგორც თითოეული კვირა, კონკრეტულ შედეგს ემსახურება და ლექტორს სემესტრის განმავლობაში კურსის მონიტორინგის საშუალებას აძლევს.

სწავლების თითოეულ კომპონენტში ნათლად გაწერილი **ქცევის, დამოკიდებულებებისა და იდეებთან** დაკავშირებული **მოლოდინები** სტუდენტს მოლოდინების გამართლებისა და შეფასების დამსახურების საშუალებას აძლევს.

პრაქტიკული აქტივობები, როგორცაა დისკუსიები, შემთხვევის შესწავლის ანალიზი და პრეზენტაციები, არის სტრუქტურირებული აქტივობები ყველა კურსში, განსაკუთრებით პრაქტიკულ აქტივობებში, რათა დარწმუნდეთ, რომ დისკუსია ან აქტივობები არ შორდება კურსის მიზნებს, რადგან ინტენსიური სწავლისთვის შეზღუდული დროა. მაგალითად, სტუდენტების მიერ მართული დისკუსიები ჩართულია ყველა კურსში, ვიდრე უბრალოდ ფაქტების წარმოდგენა. ეს დაფუძნებული იქნება გამოქვეყნებულ ნაშრომებზე ან მათ მიერ გამოკვლეულ თემებზე. ლექტორი, როგორც ფასილიტატორი კოორდინაციას გაუწევს პრეზენტაციას და ჩაერთობა კომენტარის სახით, განიხილავს სტუდენტის თვითრეფლექსიას, თუ რა ცოდნა შეიძინეს და უნარი განივითარეს. ამ ტიპის ჩართულობა დაეხმარება სტუდენტებს თითოეული სასწავლო კურსის სწავლის შედეგების კრიტიკულად გააზრებაში.

თანატოლთა სწავლება საკმაოდ წახალისებულა და თითოეული სტუდენტის მიერ სემინარისთვის საჭირო უნარების გამყარებას ემსახურება. ხსენებული ინტერაქციების საშუალებით მაგისტრატურის საფეხურის სტუდენტები ერთმანეთის პროფესიული კოლეგები ხდებიან.

კურსის განმავლობაში თითოეული აქტივობის შემაჯამებელი **შესრულების კონტროლი** მუდმივი შეფასების მიზანს ემსახურება და კურსთან ერთად გაზრდისთვის ხელსაყრელ შემთხვევას წარმოადგენს, რაც მხოლოდ სემესტრის ბოლოს შეფასებას გამორიცხავს. შესრულების კონტროლის მექანიზმები თითოეულ კურსშია ჩადებული.

კურსის ყოველი აქტივობის შემდგომი დაკვირვება უზრუნველყოფს უწყვეტ შეფასებას, რაც არის შესაძლებლობა განვითარდეს და გაიზარდოს კურსით და არა მხოლოდ სემესტრის ბოლოს შეფასდეს. შემდგომი მექანიზმები ჩართულია ყველა კურსში, როგორც რეკომენდაციების გაცემის შესაძლებლობა და წახალისება გაუმჯობესებისკენ და არა ხარვეზებზე კონცენტრირებისა და შეფასების ნიშნით. ამ შემდგომი მექანიზმის მნიშვნელოვანი ნაწილია სტუდენტის თვითრეფლექსიის წახალისება, რაც თითოეულ კომპონენტს სწავლის შესაძლებლობად აქცევს.

უნივერსიტეტში დანერგილია **სასწავლო პროცესის მართვის ელექტრონული სისტემა** emis.seu.edu.ge, რომელიც განკუთვნილია სტუდენტთა ყოველკვირეული შეფასებისთვის; ლექტორის მიერ სასწავლო პროცესის წარმართვის მონიტორინგისთვის; სტუდენტთა შეფასების გამჭვირვალობის უზრუნველყოფისთვის; სტუდენტთა და ლექტორთა ინფორმირებისთვის სასწავლო პროცესის მიმდინარეობის შესახებ. შეფასებათა უწყისში სტუდენტთა ყოველკვირეული შეფასების გარდა აისახება პრეზენტაციების, შუალედური, დასკვნითი და დამატებითი გამოცდების შედეგებიც. სასწავლო პროცესის მართვის ელექტრონული სისტემა ავტომატურად ახდენს სტუდენტის მიმდინარე აკადემიური მოსწრების ქულათა დაჯამებას, მათ დასკვნით და განმეორებით გამოცდებზე დაშვებას და საბოლოო შეფასების გამოყვანას. შეფასების უწყისი ასახავს თითოეული სტუდენტის ყველა შეფასებას, რომელიც მან დაიმსახურა სემესტრის განმავლობაში. ნებისმიერ სტუდენტს, სისტემაში შესასვლელი სახელითა და პაროლით შეუძლია საკუთარ ელექტრონულ გვერდზე შესვლა და თავის შეფასებათა ნახვა.

აკადემიური კეთილსინდისიერების მხარდაჭერა:

საქართველოს ეროვნული უნივერსიტეტი სეუ-ს კვლევითი საქმიანობის მიზნები გულისხმობს სტუდენტების სამეცნიერო-კვლევითი უნარების განვითარების ხელშეწყობას და მეცნიერთა ახალი თაობის წვრთნას. უნივერსიტეტი თავის მხრივ ქმნის ხელსაყრელ გარემოს სამაგისტრო სწავლებისთვის, რაც უზრუნველყოფს მათ აკადემიური სტატიების ძიების შესაძლებლობებს და კვლევისთვის საჭირო

რესურსებს. უნივერსიტეტის აკადემიური სტანდარტების წესის მიხედვით, პლაგიატი აკრძალულია და იგი ეწინააღმდეგება უნივერსიტეტის საზოგადოების ეთიკის კოდექსს. აკადემიური სტანდარტების აქტი განსაზღვრავს პლაგიატს და მისი გამოვლენის პროცესს, ასევე დეტალებს აწვდის ფაკულტეტის ეთიკის კომიტეტს და გადაწყვეტილებების მიღების პროცესს. წესი მოიცავს პლაგიატის თვითპრევენციის ასპექტებს, რათა დაეხმაროს სტუდენტებს თავიდან აიცილონ უნებლიე პლაგიატი და დეტალურად განმარტავს მითითების და ციტირების სტანდარტებს. უნივერსიტეტი სტუდენტებს მოუწოდებს შეინარჩუნონ აკადემიური კეთილსინდისიერება, სასწავლო პროცესის განმავლობაში, გამოიყენება პლაგიატის შემოწმების პროგრამა Turnitin სხვადასხვა დავალებებში ნებისმიერი უნებლიე პლაგიატის შესამოწმებლად და გამოსავლენად.

სწავლების მეთოდი - აქტიური სწავლა

სამაგისტრო საფეხურზე სწავლება **ავტონომიურ სწავლაზე**, დამოუკიდებელ აზროვნებაზე, კლასგარეშე აქტიურ კითხვასა და სემინარების განმავლობაში დისკუსიის სახით იდეების დაცვაზე განსაკუთრებულ აქცენტს მოიაზრებს. შესაბამისად, დამოუკიდებელი სწავლა სამაგისტრო საფეხურზე სწავლის ძირითად ელემენტს შეადგენს. იგი სტუდენტებისგან მოითხოვს საკუთარ განათლებაზე პასუხისმგებლობის აღებას და მოცემულ ჩარჩოებში დროის ეფექტურ გადანაწილებას. **ავტონომიური სწავლა** მაინცდამაინც განცალკევებულად მეცადინეობას არ გულისხმობს, ვინაიდან ბევრი ჯგუფური სამუშაოც იქნება შესასრულებელი, ისევე როგორც თანატოლთა მხრიდან ერთმანეთის მონიტორინგი, ერთმანეთისთვის შედგენილი სასწავლო სქემები და საკონსულტაციო საათები.

აქტიური სწავლა **სტუდენტებს** საკურსო მასალის სრულყოფილად გააზრების **ღირებულებით** ამარაგებს. აქტიური სწავლისას სტუდენტის ცოდნის დონე ვლინდება. სტუდენტებს საკუთარი მოსაზრებების ინტერპრეტირების საშუალება ეძლევათ, რაც პასუხების გაცემაში ეხმარებათ. აღნიშული პროცესი სტუდენტებს იდეებთან, კონცეფციებთან და მათ სისტემატიზირებასთან დაკავშირებით ექსპერიმენტების ჩატარების საშუალებას აძლევს. გარდა ამისა, იგი სტუდენტების მიერ საკუთარი თავისა და თანატოლების მიმართ დამოკიდებულებაზე დადებით როლს თამაშობს. აქტიური სწავლა, სტუდენტებს შორის, ისევე როგორც მათსა და ლექტორებს შორის სოციალური ურთიერთობის განვითარებას უწყობს ხელს და აუდიტორიაში ერთგვარ მინი საზოგადოებას აყალიბებს.

აქტიური სწავლით წარმოშობილი **ლექტორის ღირებულება** სწავლების ფუნქციის კონცენტრაციას წარმოადგენს. სტუდენტებისთვის ხელის შეწყობის მიზნით, იგი მართებული სირთულის მქონე ამოცანების შერჩევას გულისხმობს. ლექტორები სტუდენტებს საკუთარ სწავლაზე

პასუხისმგებლობის გამომუშავებაში ეხმარებიან. აქტიური სწავლა სტუდენტებს ორგანიზებულობის, აზროვნების, პრობლემის გადაწყვეტის გზებისა და ყოფაქცევის გამომუშავებაში ეხმარება. აქტიური სწავლება ლექტორისთვის, მენტორის, მსმენელისა და ქომაგის ფუნქციების შეთავსებასაც გულისხმობს.

საქართველოში აქტიური სწავლის ნაკლები გავრცელების გათვალისწინებით, პროგრამა ლექტორთან საკონსულტაციო საათის, სასწავლო საზოგადოებების ჩამოყალიბების, კოლაბორაციული სწავლის შანსების, აუდიტორული მრავალფეროვნებით სარგებლობისა და საზღვარგარეთ პარტნიორობის მომცველ სწავლების **მხარდამჭერ მექანიზმებსაც** მოიაზრებს.

ინდივიდუალური აქტივობების, კურსისა და პროგრამის რეფლექსიის უნარი და შესაძლებლობა არის სამაგისტრო გამოცდილების მნიშვნელოვანი ნაწილი. შეფასება შედგება სამი ეტაპისგან: პრობლემის იდენტიფიცირება, პრობლემის კონტექსტი და მოწოდებული გადაწყვეტის ასახვა. ყველა დავალება შექმნილია ისე, რომ სტუდენტებმა შეძლონ ზედაპირის ქვეშ გათხრა და რეალური პრობლემის იდენტიფიცირება სისტემური აზროვნებისა და გადაწყვეტილების მიღების მეთოდების გამოყენებით. მეორე ეტაპზე, ყოველი დავალება საშუალებას აძლევს სტუდენტებს დააყენონ პრობლემა სწორ კონტექსტში და აირჩიონ შესაბამისი გადაწყვეტის პროცესი. ყოველი აქტივობის ყველაზე მნიშვნელოვანი ეტაპი არის მესამე ეტაპი, როდესაც სტუდენტები ანალიზებენ რა გააკეთეს და რა ისწავლეს, რაც შეიძლება შეიცავდეს შეცდომებს. პროცესში დამზადებული. აქ სტუდენტები იყენებენ თვითრეფლექსიას, რათა შეაფასონ საკუთარი თავი და მათი ინდივიდუალური წვლილი პრობლემის გადაჭრაში. ამ გზით, ყოველი აქტივობა სწავლის შესაძლებლობაა.

საკონსულტაციო საათი სწავლის მხარდაჭერას გულისხმობს. სამაგისტრო საფეხურზე აკადემიურ პერსონალთან სამომავლო ურთიერთობის ჩამოყალიბებაზე ვზრუნავთ. შესაბამისად, თითოეულ ლექტორს, როგორც ონაღინ ისე პირადად საკონსულტაციო საათი აქვს დაწესებული და სტუდენტს შევითხვის ქონის შემთხვევაში კონტაქტის საშუალებას აძლევს.

პროგრამით გათვალისწინებულ **სასწავლო საზოგადოებას** უნივერსიტეტის ბაზაზე არსებული სამეწარმეო ცენტრი წარმოადგენს, რომელიც სტუდენტებს რეალურ ბიზნეს პროექტებთან დაკავშირების საშუალებას და სხვადასხვა პროექტების შესრულებისთვის საჭირო კონკრეტული უნარების შესასწავლად ინდივიდუალური მენტორობის მომსახურებით სარგებლობის საშუალებას აძლევს. არჩევითი კურსის კონტექსტში არსებული ცენტრი საერთო იდეების მატარებელ სტუდენტებს ერთმანეთთან დაკავშირების და მათი ბიზნეს იდეების რეალობად ქცევის

შანსს აძლევს. გარდა ამისა, ცენტრში კონკრეტული უნარების განმავითარებელი დარგის სპეციალისტთა მიერ ორგანიზებული ვორქშოფები ეწყობა.

კოლაბორატიული სწავლა სტუდენტებს პრობლემების სხვებთან ერთად გადაჭრის გზებს ასწავლის, ისევე როგორც სხვების მოსაზრებების მოსმენსა და გაზიარებას, განსაკუთრებით განსხვავებული ბექგრაუნდისა და ცხოვრებისეული გამოცდილების ერთ აუდიტორიაში კონცენტრირების ფონზე.

საერთაშორისო გამოცდილება, როგორც აუდიტორულ, ისე საზღვარგარეთ სწავლისა და სანაცნობო წრის გაფართოების ასპექტს გულისხმობს. პარტნიორ უნივერსიტეტებში სწავლით სტუდენტებს მრავალეთნიკური გარემოს შექმნა და მასში შორეული კუთხებიდან თანამოაზრეთა გაერთიანება შეუძლიათ.

სწავლის ფინალურ ეტაპს **ბიზნესთან დაკავშირებული კვლევის პროექტი** წარმოადგენს. იგი ძირითადი კურსის კვლევითი მეთოდოლოგიის პარალელურად მიმდინარეობს, რომელიც მოკვლევული მასალის თანამედროვე პროგრამების გამოყენებით გაანალიზებისთვის საჭირო კვლევის დაგეგმვისა და ჩატარების ეტაპებს მოიცავს. იდეალური პროექტის მაგალითს სტუდენტს, უნივერსიტეტსა და ბიზნესკონსულტანტთან შეთანხმებული პროექტი წარმოადგენს.

სწავლების მეთოდების მიმოხილვა

მეთ. 1: ლექცია - დემონსტრირება/ახსნა

პირდაპირი სწავლება კვლევის მიერ აქტიურად მხარდაჭერილ, ეფექტურ და ფართოდ გამოყენებულ სტრატეგიას წარმოადგენს. პირდაპირი სწავლებისას ლექტორი თემასთან ინტერაქციის მოდელირებას, საკითხისადმი მიდგომის დემონსტრირებასა და პრობლემების გადაწყვეტის მაგალითების ჩვენებას ახორციელებს. იგი მართული პრაქტიკის, ხშირად სტუდენტების მცირე სამუშაო ჯგუფებად დაყოფისა და კონსტრუქციული უკუკითხვის, ისევე როგორც დამოუკიდებელი პრაქტიკისა და ცოდნის დაუფლების საშუალებას იძლევა.

მეთ. 2: მსგავსი მაგალითები

მსგავსი მაგალითები პრობლემის ან ამოცანის გადაჭრის ნაბიჯ-ნაბიჯ დემონსტრაციას გულისხმობს. პირველად მარტივი კონცეფციების გაცნობით იწყება, ხოლო შემდეგ ლექტორი შედარებით რთულ პროცედურაზე გადადის. მსგავსი მაგალითები ცოდნის გადაცემაში ეხმარება, ამიტომაც იგი ლექციის ნაწილად ითვლება. მსგავსი მაგალითები ხშირად სტუდენტების უცნობ მასალასთან გაცნობისას გამოიყენება. სტუდენტებმა რეალური სარგებლის დასანახად, საშინაო დავალებამდე გზა მაგალითების საშუალებით და არა მათი უგულებელყოფით უნდა გაიარონ.

მეთ. 3: ინტერაქტიური ლექცია

ბევრი ლექტორი ლექციებს სტუდენტების მიერ ინდივიდუალურად ან ჯგუფურად სამუშაო შეკითხვების გაშეშო აგებს და ე.წ. ფერადი ფლემქარდების, სტუდენტური clickers-ისა და BYOD-ის აპლიკაციებს იყენებს. გამოკითხვის ტექნოლოგიის გამოყენების უპირატესობას მისი მასშტაბურობა წარმოადგენს, რომელიც სტუდენტის საქმიანობაზე კოლექტიური უკუკითხვის ან ონლაინ დღიურისა თუ ქვიზის შედეგების ატვირთვის საშუალებას იძლევა. ჩვენი ინტერაქტიური ტექნიკა მცირე წერით სავარჯიშოებს, სწრაფ დაწყვილებას, მცირე ჯგუფურ განხილვებს, პრობლემის ინდივიდუალურ ან ჯგუფურ განხილვასა და გაგებას მოიცავს.

მეთ. 4: შებრუნებული აუდიტორია

„შებრუნებული აუდიტორიის“ კლასიკური სტრუქტურა სტუდენტების მიერ შინაარსის ჯერ ონლაინ ჩაწვდომას (საკითხავი მასალა, ვიდეო ლექციები, პოდკასტები), ხოლო შემდეგ ზედამხედველობის ქვეშ პრაქტიკას გულისხმობს. აღნიშნული, სასწავლო მიზნების, პროცედურების, როლებისა და შეფასების კრიტერიუმების ზედმიწევნით ახსნას ავალდებულებს.

მეთ. 5: სოკრატესული კითხვარი

სოკრატესული კითხვარი ფრთხილად შერჩეული შეკითხვების დასმით მასწავლებლის მიერ სტუდენტებში კრიტიკული აზროვნების განვითარებას გულისხმობს. კლასიკური ბერძენი ფილოსოფოსი სოკრატე იზიარებდა აზრს, რომ შინაარსიანი შეკითხვები სტუდენტებს მათ ლოგიკურ განსჯას აჩვენებს. მისი ტექნიკა თემის იგნორირებას სტუდენტის მიერ ცოდნის ათვისების ხარჯზე ახდენდა. რ.ვ. პოლი სოკრატესული შეკითხვების ექვს კატეგორიას გვთავაზობს, ესენია: ნათელყოფის შეკითხვები, დაშვებადობის შეკითხვები, დამამტკიცებელი საბუთისა და ლოგიკურობის შეკითხვები, მოსაზრებისა და შეხედულებების შეკითხვები, შესაძლებლობებისა და შედეგების შეკითხვები და შეკითხვები შეკითხვების შესახებ.

მეთ. 6: გონებრივი იერიშის მეთოდი

ეს მეთოდი კონკრეტული თემის ირგვლივ საკითხის ანდა პრობლემის მაქსიმალურად გამოვლენას გულისხმობს, რაც მის შესახებ აზრს, იდეას ან შეხედულებას აყალიბებს. აღნიშნული მეთოდი პრობლემისადმი კრეატიულ მიდგომას აყალიბებს. იგი სტუდენტთა დიდ ჯგუფთან უფრო მეტად გამოსადეგი მეთოდია და რამდენიმე ძირითადი ეტაპისაგან შედგება: პრობლემის/საკითხის კრეატიული განსაზღვრა, საკითხის ირგვლივ პრობლემის კრიტიკისგან ცოტა ხნით თავის შეკავება და აუდიტორიის დალოდება, არსებული პრობლემისადმი ყველაზე რელევანტური იდეების ამოცნობა, წინასწარ განსაზღვრული კრიტერიუმების მიხედვით შერჩეული იდეების შეფასება და პრობლემის გადაჭრის გზად ყველაზე მეტად რეიტინგული იდეის შერჩევა.

მეთ. 7: დისკუსიაზე დაფუძნებული სწავლა

დისკუსიაზე დაფუძნებული სწავლის მეთოდის ძირითად დანიშნულებას სტუდენტის თითოეული აკადემიური დისციპლინის გაფართოებულ განხილვაში შინაარსიანი ტრანზიცია წარმოადგენს. დისკუსიები სტუდენტებს თავიანთი ცოდნისა და კრიტიკული აზროვნების უნარების პრაქტიკაში გამოყენებისა და სხვადასხვა მოსაზრებებთან რეალურ დროში ინტერაქციის საშუალებას აძლევს.

მეთ. 8: შემთხვევაზე (ქეისზე) დაფუძნებული სწავლება

შემთხვევაზე დაფუძნებული სწავლება უამრავ დისციპლინაში აქტიურად გამოიყენება, ხოლო რეალური ქეისები ინტერნეტში ფართოდ ხელმისაწვდომია, რასაც ხშირად უამრავი კონსპექტი, საკითხავი მასალა, შეფასებები და პედაგოგიური სასარგებლო რჩევები ახლავს ხოლმე თან. ერთი სესიის განმავლობაში განსახილველი ხანმოკლე ქეისით დაწყებული, მრავალჯერად შეხვედრებზე გათვლილი ქეისებით დამთავრებული მასალაა ხელმისაწვდომი. მათი სწავლება შესაძლებელია, როგორც ერთი ან მრავალი ფორმატის მეშვეობით, ასევე მცირე ჯგუფებთან თუ გუნდებთან გამოკითხვის ტექნოლოგიების გამოყენებით. იდეალურ შემთხვევაში, ყველა ქეისს პლენარულ განხილვაზე განვრცობა უნდა მოყვებოდეს, რათა სტუდენტებს შესწავლილი მასალის სინთეზირება გაუადვილდეთ.

მეთ. 9 გამოკითხვაზე დაფუძნებული მეთოდი

გამოკითხვაზე დაფუძნებული მეთოდი შეკითხვაზე ორიენტირებული უამრავი მიდგომისგან შედგება, რომელიც სტუდენტის მიერ საკუთარი კრიტიკული აზროვნებისა და პრობლემის გადაჭრის გზების განვითარებას ეხმარება. სტუდენტის პროფესიონალიზმის ზრდის ფონზე, ლექტორი ნაკლებ ზედამხედველობას იჩენს და სტუდენტები მეტ პასუხისმგებლობას იღებენ საკუთარ თავზე. ხსენებული მეთოდი წინარე ცოდნისა და მოტივაციის შეფასებასა და სერიულ ჩარევას საჭიროებს, რათა ახალბედათა შემეცნებითი მოთხოვნილებები მაქსიმალურად დააკმაყოფილოს. სერიული ჩარევა ლექტორმა შესაძლოა სხვადასხვა სამუშაო სცენარების, წერიტი დავალებების, თვით-რეფლექსიისა და ინდივიდუალურ ან ჯგუფურ დონეზე კონსულტაციების სახით განახორციელოს. სტუდენტებს შეუძლიათ ჩაიჭრან კიდევ და თანატოლებთან ან პედაგოგთან უკუგების გზით თავიანთი არსებული დონე ან გაიუმჯობესონ ან გადახედონ მას.

მეთ. 10: პრობლემაზე დაფუძნებული მეთოდი

აღნიშნული მეთოდი ქეისზე დაფუძნებულს წააგავს, თუმცა მის მთავარ აზრს პრობლემის, პროცესისა და შედეგის ორაზროვნების მაქსიმალურად შენარჩუნება წარმოადგენს. იგი სტუდენტებს რადიკალური გაურკვევლობის განცდას აიძულებს. პედაგოგს იგი ხელოვნურად გართულებული პრობლემის წარმოშობას და ჯგუფებისთვის (კონკრეტული ან არაკონკრეტული როლები) მისი ამოხსნის კონკრეტული ვადის მიცემას ავალდებულებს. დისკრეტული უფლებაა წინასწარ მოემზადოს, არ მისცეს ნათელი პასუხები ან კომფორტული შეფასების მიმართულებები.

მეთ. 11: პროექტზე დაფუძნებული სწავლა

პროექტზე დაფუძნებული მეთოდი პრობლემაზე დაფუძნებულს წააგავს, მაგრამ მისი საშუალებით სტუდენტი პრობლემასა და შეკითხვაზე პასუხს კვლევაში პოულობს. ეს მეთოდი კრეატიულ პროდუქტს წარმოშობს, რომელიც სტუდენტის ხანგრძლივ ჩართულობასა და სწავლას მოიაზრებს, თუმცა შეაძლოა სტუდენტმა მეტი დრო და რესურსები აკადემიური შინაარსის ხარჯზე კრეატიულ პროდუქტში ჩადოს. ახალბედა სტუდენტებით დაკომპლექტებული ჯგუფისთვის პროექტის მიცემისას, სამართლიანი წვლილის შეტანის პრინციპი მაქსიმალურად უნდა იყოს დაცული. შეფასებისას განსხვავებული წვლილი გათვალისწინებული უნდა იყოს და თანატოლთა შეფასებასაც უნდა მოიცავდეს.

მეთ. 12: ანალიზის მეთოდი

ანალიზის მეთოდი სასწავლო მასალის დანაწევრების საშუალებას გვაძლევს, რაც ინდივიდუალური პრობლემის დეტალური გავლის საშუალებას იძლევა.

მეთ. 13: სინთეზის მეთოდი

სინთეზის მეთოდი ცალკეულ საკითხთა ერთ მთლიანობაში გაერთიანების საშუალებას გვაძლევს. აღნიშნული მეთოდი პრობლემის ერთიან ჭრილში დანახვის საშუალებას იძლევა.

მეთ. 14: პროექტის განვითარება და პრეზენტაცია

იგი სასწავლო და შემეცნებითი ტექნიკის კომბინაციას წარმოადგენს, რომელიც პრობლემის გადაჭრას სტუდენტის დამოუკიდებელი მოქმედების და შედეგების პრეზენტაციის სახით მიწოდების ფონზე მოითხოვს. აღნიშნული მეთოდით სწავლება სტუდენტის მოტივაციას და პასუხისმგებლობას ზრდის. პროექტზე მუშაობა მოიცავს დაგეგმვის, კვლევის, პრაქტიკული აქტივობის და არჩეული თემის მიხედვით შედეგების პრეზენტაციასაც მოიცავს. პროექტი განხორციელებულად ჩაითვლება, თუ მისი შედეგები ნათლად, კონკრეტულად და დამაჯერებლად იქნება წარმოდგენილი. მისი შესრულება ინდივიდუალურად, წყვილში და ჯგუფურად, ისევე როგორც ერთი ან სხვადასხვა თემატიკის საფუძველზე შესაძლებელი. დასრულების შემდეგ პროექტი ფართო აუდიტორიას წარედგინება.

მეთ. 15: კომპანიებში ვიზიტი

აღნიშნული, ლაბორატორიულ და პრაქტიკულ სწავლებას გულისხმობს, რაც უამრავი სხვა კურსის ძირითად ნაწილს წარმოადგენს. აღნიშნული სესიები სტუდენტებს სამუშაო გარემოს, ექსპერიმენტული მეთოდებისა და ტექნიკის გაცნობას და კურსის განმავლობაში აკადემიური მასალის გაგების საშუალებას აძლევს. სტუდენტებს შესაძლოა დამოუკიდებლად, წყვილში ან ჯგუფურად მუშაობა მოეთხოვოს, ხოლო პრაქტიკული ელემენტის მოცვის შემთხვევაში მათ ნამუშევრის ჩაბარებაც მოუწიოთ. კომპანიებში ვიზიტი შესაძლოა ერთდღიან ვიზიტებს, ან განსაკუთრებით პროექტში მონაწილეობის შემთხვევაში, უფრო ხანგრძლივ ექსპედიციებსაც მოიცავდეს. იგი სპეციფიური სფეროებისა და ტექნიკის შესწავლაში ეხმარება სტუდენტებს.

მეთ. 16: ელექტრონული სწავლება

ბევრი კურსი ონლაინ კომპონენტსაც მოიცავს, რომელიც კურსის შეფასების ნაწილია. სტუდენტებისათვის შექმნილია ვირტუალური სასწავლო გარემო, რომელიც მათ ლექტორების მიერ შექმნილი მასალის გამოყენების, ონლაინ ტესტებისა თუ ნაშრომების ჩამოტვირთვისა და აუდიო-ვიდეო მასალაზე წვდომის საშუალებას აძლევთ. სეუ კამპუსის მასშტაბით ტექნოლოგიურად მდიდარ სასწავლო სივრცეებს უზრუნველყოფს, როგორცაა სამაგისტრო საფეხურის სტუდენტებისთვის ხელმისაწვდომი მასალით აღჭურვილი ბიბლიოთეკა.

სწავლების სახეებია:

- დასწრებული, როდესაც სწავლების პროცესი მიმდინარეობს პროფესორისა და სტუდენტების საკონტაქტო საათების ფარგლებში, ხოლო სასწავლო მასალის გადაცემა ხორციელდება ელექტრონული კურსის საშუალებით.
- ჰიბრიდული (დასწრებული/დისტანციური), სწავლების ძირითადი ნაწილი მიმდინარეობს დისტანციურად, ხოლო მცირე ნაწილი ხორციელდება საკონტაქტო საათების ფარგლებში.
- მთლიანად დისტანციური სწავლება გულისხმობს სასწავლო პროცესის წარმართვას ლექტორის ფიზიკური თანდასწრების გარეშე. სასწავლო კურსი თავიდან ბოლომდე დისტანციურად ელექტრონული ფორმატით მიმდინარეობს.

მეთ. 17: სამაგისტრო ნაშრომი

სტუდენტები ასრულებენ სამაგისტრო ნაშრომისგან შემდგარ საბოლოო კომპონენტს. სამაგისტრონაშრომი - არის პროგრამის კვლევითი კომპონენტი, რომელიც თვალისწინებს შერჩეული თემის გარშემო კვლევის დამოუკიდებლად განხორციელებას,

ინფორმაციისა და კვლევის შედეგად მიღებული მონაცემების დამუშავებას,
სტრუქტურირებასა და აკადემიურად გაფორმებულ ინაშრომის საჯარო დაცვისთვის წარდგენას.

შეფასების სისტემა

სტუდენტის ცოდნის შეფასების სისტემა ითვალისწინებს:

ა) ხუთი სახის დადებით შეფასებას:

- ა.ა) (A) ფრიადი – შეფასების 91-100 ქულა;
- ა.ბ) (B) ძალიან კარგი – მაქსიმალური შეფასების 81-90 ქულა;
- ა.გ) (C) კარგი – მაქსიმალური შეფასების 71-80 ქულა;
- ა.დ) (D) დამაკმაყოფილებელი – მაქსიმალური შეფასების 61-70 ქულა;
- ა.ე) (E) საკმარისი – მაქსიმალური შეფასების 51-60 ქულა.

ბ) ორი სახის უარყოფით შეფასებას:

- ბ.ა) (FX) ვერ ჩააბარა – მაქსიმალური შეფასების 41-50 ქულა, რაც ნიშნავს, რომ სტუდენტს ჩასაბარებლად მეტი მუშაობა სჭირდება და ეძლევა დამოუკიდებელი მუშაობით დამატებით გამოცდაზე ერთხელ გასვლის უფლება;
- ბ.ბ) (F) ჩაიჭრა – მაქსიმალური შეფასების 40 ქულა და ნაკლები, რაც ნიშნავს, რომ სტუდენტის მიერ ჩატარებული სამუშაო არ არის საკმარისი და მას საგანი ახლიდან აქვს შესასწავლი.

FX-ის მიღების შემთხვევაში სტუდენტს დამატებით გამოცდაზე გასვლის უფლება აქვს იმავე სემესტრში, დასკვნითი გამოცდის შედეგების გამოცხადებიდან არანაკლებ 5 დღეში.

სტუდენტის მიერ დამატებით გამოცდაზე მიღებულ შეფასებას არ ემატება დასკვნით შეფასებაში მიღებული ქულათა რაოდენობა. დამატებით გამოცდაზე მიღებული შეფასება არის დასკვნითი შეფასება და აისახება საგანმანათლებლო პროგრამის კომპონენტის საბოლოო შეფასებაში.

დამატებით გამოცდაზე მიღებული შეფასების გათვალისწინებით საგანმანათლებლო კომპონენტის საბოლოო შეფასებაში 0-50 ქულის მიღების შემთხვევაში, სტუდენტს უფორმდება შეფასება F-0 ქულა.

კრედიტის მინიჭების წინაპირობაა 100-დან არანაკლებ 51 ქულის დაგროვება და შუალედური შეფასებებისა და დასკვნითი გამოცდის მინიმალური კომპეტენციის ზღვარის გადალახვა.

თითოეულ სასწავლო კურსში, დასკვნითი გამოცდის ქულა, დასკვნით გამოცდაზე დაშვების წინაპირობა და დასკვნითი გამოცდის კომპეტენციის ზღვარი განსხვავებულია და დეტალურად არის გაწერილი სასწავლო კურსების სილაბუსებში.

კურსის სილაბუსის რუბრიკის მაგალითები

სააუდიტორიო აქტივობაში მონაწილეობა

- მასალა და კითხვა, ინტერაქცია და მონაწილეობა დისკუსიაში/სასწავლო აქტივობაში, პროფესიული დამოკიდებულება

პრეზენტაცია

- შინაარსი, ორგანიზაცია, პრეზენტაციის დონე, აუდიტორიასთან კონტაქტი

წერილობითი მოხსენება/ანგარიში

- ორგანიზაცია და სტილი, შინაარსი და ცოდნა, ფორმატი და ესთეტიკა, მართლწერა და გრამატიკა, ცნობები

შუალედური გამოცდა და საბოლოო ნაშრომი

- ცოდნა, მოთხოვნა, ფორმატი, მართლწერა და გრამატიკა, ცნობები

მოხსენება

- კვლევის ჰიპოთეზა, შესაბამისი სტატისტიკა, ცხრილები და ფიგურები, წერილი სტილი

საშინაო დავალება

- დასკვნების შეფასება, აღიარებული წყაროები, მონაცემთა და თეორიის კავშირი, სათანადო დასკვნები

ესე (შინაარსი და ორგანიზაცია)

- გააზრება, ანალიზი, ცოდნა, პასუხი, ცნობები

ტესტური კითხვები

- ცოდნა, გაგება, გამოყენება

ქვიზი

სიტუაციური ანალიზი (კაზუსის განხილვა)

- შემუშავებული პოზიცია, ვარაუდები და დამადასტურებელი მტკიცებულებები, დასკვნები

ჯგუფური პროექტი

- კითხვა, კვლევისთემა, ფორმატიდასტილი, საუბარი, ინტერაქცია

თანატოლთა შეფასება ჯგუფურ საქმიანობაში

- ჯგუფის თითოეული წევრის წვლილი ანონიმურად შეფასებულია ჯგუფის სხვა წევრების მიერ

თანატოლთა შეფასება დისკუსიაში

- ჯგუფის თითოეული წევრის წვლილი ანონიმურად შეფასებულია ჯგუფის სხვა წევრების მიერ

თვითრეფლექსია ინდივიდუალურ წვლილზე

- სტუდენტი ასახავს მიღებულ ცოდნას, განვითარებულ უნარებს და კურსის განმავლობაში მიღწეულ პროგრესს, ასევე განსაზღვრავს განვითარების სფეროებს და სწავლის მეტ შესაძლებლობებს

კურსის შედეგების რეფლექსია

-სტუდენტი აფასებს მიღებულ ცოდნას და განვითარებულ უნარებს, განსაზღვრავს მათ მნიშვნელობას და გამოყენებას და ასევე განსაზღვრავს შემდგომ სწავლის შესაძლებლობებსა და ინტერესებს

პროგრამის ხარისხის უზრუნველყოფის მიზნით ხორციელდება მისი გარე და შიდა შეფასება:

გარე შეფასებას ახორციელებს სსიპ განათლების ხარისხის განვითარების ეროვნული ცენტრი, რომელსაც უნივერსიტეტი წარუდგენს თვითშეფასების ანგარიშს, აკრედიტაციის სტანდარტებთან შესაბამისობის დადგენის მიზნით;

გარდა ამისა, პროგრამის გარე შეფასებას უნივერსიტეტის დაკვეთით, პერიოდულად აკეთებს დარგის გამოცდილი, გარე ექსპერტიც.

პროგრამის შიდა შეფასებას ახდენს უნივერსიტეტის ხარისხის განვითარების დეპარტამენტი.

შეფასების მიზანია ხარისხობრივად განისაზღვროს სტუდენტის სწავლის შედეგები აკადემიური პროგრამის მიზნებთან და პარამეტრებთან მიმართებაში.

შეფასების ზოგად კრიტერიუმებს შეიმუშავენს უნივერსიტეტის ხარისხის განვითარების დეპარტამენტი.სპეციფიკიდან გამომდინარე, კონკრეტული საგნის სილაბუსშიშესაძლებელია კრიტერიუმების დაზუსტება.

უნივერსიტეტის ხარისხის განვითარების დეპარტამენტი გამოკითხვების გზით აგროვებს შემდეგი სახის ინფორმაციას:

- სტატისტიკურ ინფორმაციას სტუდენტთა მიღწევების შესახებ;
- სტუდენტების მიერ სასწავლო კურსების შეფასებას;

- სტუდენტების მიერ პროფესორ-მასწავლებელთა შეფასებას;
- სტუდენტების მიერ საგანმანათლებლო პროგრამის შეფასებას;
- პროფესორ-მასწავლებელთა მიერ სასწავლო კურსის თვითშეფასებას;
- პროგრამის ხელმძღვანელის მიერ პროგრამის თვითშეფასებას;
- კურსდამთავრებულთა მიერ საგანმანათლებლო პროგრამის შეფასებას;
- დამსაქმებელთა მიერ საგანმანათლებლო პროგრამის შეფასებას.

ამ და სხვა დამატებით ინფორმაციაზე დაყრდნობით უნივერსიტეტის ხარისხის განვითარების დეპარტამენტის ყოველი სემესტრის ბოლოს იხილავს სასწავლო კურსთან/მოდულთან, პროფესორ-მასწავლებლებთან და ზოგადად პროგრამასთან დაკავშირებულ ინფორმაციას, წინადადებებს, რჩევებს, პრეტენზიებს და ღებულობს შესაბამის გადაწყვეტილებას შემდგომში ხარვეზების გამოსწორებისა და საგანმანათლებლო პროგრამების გაუმჯობესების მიზნით.

სწავლის გაგრძელების შესაძლებლობა

ბიზნეს ადმინისტრირების სამაგისტრო საგანმანათლებლო პროგრამის კურსდამთავრებული უფლებამოსილია, კანონმდებლობით დადგენილი წესით, სწავლა განაგრძოს საქართველოს ან სხვა ქვეყნების უმაღლეს საგანმანათლებლო დაწესებულებებში ნებისმიერი მიმართულების სადოქტორო პროგრამაზე, თუ ამ პროგრამაზე მიღების წინაპირობა არ არის შეზღუდული სხვა სპეციალობის ბაკალავრის აკადემიური ხარისხით.

ბიზნესის ადმინისტრირების სამაგისტრო საგანმანათლებლო პროგრამის კურსდამთავრებულს შეუძლია სწავლა გააგრძელოს განათლების მესამე საფეხურზე ნებისმიერი მიმართულებით, საქართველოს ან სხვა უმაღლეს საგანმანათლებლო დაწესებულებაში კანონმდებლობით დადგენილი წესით, სადოქტორო საგანმანათლებლო პროგრამაზე დაშვების წინაპირობების დაცვით.

პროგრამის დასაქმების სფერო

ბიზნესის ადმინისტრირების სამაგისტრო პროგრამების უმეტესობა მაღალანაზღაურებადი სამუშაო ადგილების გარანტიას იძლევა. სწავლის დასრულებიდან სამი თვის შემდეგ მსოფლიოს მასშტაბით ბიზნეს ადმინისტრირების პროგრამის კურსდამთავრებულთა 80 პროცენტზე მეტი სამსახურს ადვილად შოულობს. საერთაშორისო კვლევების თანახმად, პროგრამის კურსდამთავრებულთა დასაქმების პოზიტიური დინამიკა წინა წლების მასგავსად ეხლაც გაგრძელდება. კვლევები აგრეთვე უჩვენებს, რომ დარგის მიხედვით დასაქმების ბაზრის პერსპექტივები, დასაქმების ღონე და თანამდებობა დარგის ყველა სფეროში პირდება კურსდამთავრებულს დასაქმებას.

სამაგისტრო პროგრამის შემუშავებამდე სამაგისტრო პროგრამის ხელმძღვანელმა ჩაატარა ადგილობრივი შრომის ბაზრის დამატებითი მენეჯერულ პოზიციების მოთხოვნების კვლევა, რომელიც ადასტურებს ადგილობრივი ტენდენციების მსგავსებას. შერჩეული იქნა 17 მენეჯერული პოზიცია, შესწავლილი იქნა ვაკანსიები და კომპანიების მიერ მოწოდებული სამუშაო აღწერილობები მოთხოვნილი კვალიფიკაციებისა და უნარების დადგენის მიზნით. კვლევაში მონაწილეობა მიიღო ორმოცდა კომპანიამ, როგორც ადგილობრივმა, ისე საერთაშორისომ, რომლებიც წარმოადგენენ საქართველოს ბაზარზე სხვადასხვა დარგს. კომპანიის წარმომადგენლებთან დეტალური გასაუბრების შემდეგ გამოიკვეთა საჭირო უნარ-ჩვევების ჩამონათვალი ამ მიმართულებებში: გადაწყვეტილების მიღება, ოპერაციებში ჩართულობა, სტრატეგიის გააზრება, ეფექტური კომუნიკაცია, როგორც კომპანიაში მორგებისა და კომპანიის გარეთ ურთიერთობის მიმართულებით. ეს სია გამოყენებული იქნა, როგორც მონაცემთა ერთ-ერთი წყარო სამაგისტრო პროგრამის შესაქმნელად.

ბიზნეს ადმინისტრირების სამაგისტრო პროგრამა კარიერული აქსელერატორია. კარიერული წარმატების სურვილის მქონე სტუდენტებისთვის სისტემური აზროვნების, სტრატეგიული დაგეგმვის, გლობალური აზროვნების, ლიდერობის, სრულყოფილებისა და ადამიანური რესურსების მართვის სინთეზის შეთავაზებით იგი ფასდაუდებელი მეგზური გახდება.

პროგრამის პარტნიორები

- University of Turība in Latvia
- University of Latvia
- Riseba University in Latvia
- Lazarsky University in Poland
- University of Gdansk in Poland
- State University of Applied Sciences Kalisz in Poland
- University of Economics and Human Sciences in Warsaw in Poland
- Polytechnic Institute of Bragança in Portugal
- Tor Vergata University of Rome in Italy
- Yeditepe University in Turkey
- BBW Hochschule Berlin in Germany
- Zwickau University of applied sciences I Germany
- IFIM Business School in India
- EU Business School in Switzerland
- Bucharest University of Economic Studies in Romania
- Klaipėda University in Lithuania
- College of CANYONS in USA

პროგრამის ინტერნაციონალიზაცია

პროგრამის მიზნების მისაღწევად, რომელიც წარმოადგენს ისეთი მენეჯერების აღზრდას, რომელსაც შეუძლია მუშაობა და კომუნიკაცია გლობალურ გარემოში, პროგრამა ითვალისწინებს საერთაშორისო აკადემიური და მოწვეული პერსონალის შეხედულებებს საქართველოს ფარგლებს გარეთ. ამრიგად, პროგრამას ჰყავს ექსპერტთა საერთაშორისო გუნდი, რომლებიც მზად არიან პროგრამას გაუზიარონ თავიანთი გამოცდილება.

არსებობს მზაობა ყოველწლიურად დაიგეგმოს სამი ან ოთხი ვიზიტი, როდესაც საზღვარგარეთიდან მოწვეულ აკადემიურ და მოწვეულ პერსონალს შეეძლება ცოდნის გაზიარება სტუდენტებისთვის

უცხოელი მოწვეული ლექტორები, რომლებმაც ამ ეტაპზე გამოხატეს თავიანთი მზაობა არიან:

დოქტორი ანდრეი სერგეევი	წამყვანი ექსპერტი ოპერაციულ მართვაში	უკრაინა
პროფესორი აგოსტინო მარენგო	ახალი პროდუქტის განვითარება	იტალია
დოქტორი პრემიკპალკა	კორპორაციული ფინანსები	ჩეხეთი
დოქტორი საშა ფლემნიტზი	კარიერის მართვა	გერმანია
დოქტორი ჯოანა იანგი	კორპორაციული სოციალური პასუხისმგებლობა	დიდი ბრიტანეთი
დოქტორი ნატალია გლოვაცკა	სამუშაოს შეფასების მართვა	პოლონეთი
დოქტორი ჯიანლუკა მატაროჩი	საერთაშორისო ფინანსები	იტალია
პროფესორი მასიმილიანო პელეგრინი	ორგანიზაციული სტრუქტურა და განვითარება	იტალია
დოქტორი კაროლ სტრზალა	ბლოქჩეინ ტექნოლოგიები	პოლონეთი

საერთაშორისო პერსონალი ჩართული იქნება როგორც სავალდებულო ასევე არჩევით კურსებში.

პროგრამის რესურსები

მატერიალური რესურსი

სამაგისტრო პროგრამა ხორციელდება თანამედროვე ინფრასტრუქტურით აღჭურვილ კამპუსში, უზრუნველყოფილია საბიბლიოთეკო, მატერიალური და ტექნიკური რესურსით რომელიც რაოდენობრივად და ხარისხობრივად უზრუნველყოფს პროგრამის მიზნებისა და სწავლის შედეგების მიღწევას. ყველა აუდიტორია აღჭურვილია სასწავლო პროცესის განხორციელებისათვის აუცილებელი თანამედროვე ინფრასტრუქტურით. სტუდენტები ინფორმირებულნი არიან არსებული რესურსების გამოყენების შესაძლებლობის და მოხმარების წესების შესახებ.

ბიბლიოთეკაში განთავსებულია **სამაგისტრო** პროგრამის სასწავლო კურსების სილაბუსებით განსაზღვრული ყველა სავალდებულო ლიტერატურა და სხვა სასწავლო მასალა, რომელიც უზრუნველყოფს საგანმანათლებლო პროგრამის სწავლის შედეგების მიღწევას.

უნივერსიტეტს გაფორმებული აქვს ხელშეკრულება ა(ა)იპ საქართველოს საბიბლიოთეკო ასოციაციასთან საერთაშორისო ელექტრონული საბიბლიოთეკო ბაზების მომსახურებაზე.

სტუდენტებისთვის ხელმისაწვდომია უახლესი სამეცნიერო პერიოდული გამოცემები, საერთაშორისო ელექტრონული საბიბლიოთეკო ბაზები, რომლებიც საშუალებას აძლევს მათ გაეცნონ შესაბამისი მიმართულების/დარგის უახლეს სამეცნიერო მონაცემებს პროგრამის სწავლის შედეგების მი საღწევად.

მნიშვნელოვანია შემდეგი სამეცნიერო ბაზები:

- Cambridge Journals Online
- e-Duke Journals Scholarly Collection
- Edward Elgar Publishing Journals and Development Studies e-books
- IMechE Journals
- Royal Society Journals Collection

- Openedition Journals
- Scopus
- Science Direct
- ELSEVIER

პროგრამის აკადემიური კორპუსი

1	სისტემური აზროვნება	თეონა მაისურაძე	პროფესორი
2	ორგანიზაციული განვითარება	თეონა მაისურაძე	პროფესორი
		მასიმლიანო პელეგრინი	მოწვეული ლექტორი
3	ცოდნის მართვა	გოდერძი ბუჩაშვილი	პროფესორი
4	გადაწყვეტილებების მიღება	გიორგი ღლონტი თამთა ლეკიშვილი	მოწვეული ლექტორი ასისტენტ პროფესორი
5	ეკონომიკა მენეჯერებისათვის	ნონა გელიტაშვილი	მოწვეული ლექტორი
6	კვლევის მეთოდოლოგია	გიორგი მამნიაშვილი	ასოცირებული პროფესორი
7	საინვესტიციო პროცესის ანალიზი	გიორგი ღავთაძე	მოწვეული ლექტორი
		ზურაბ დარაბევიძე	მოწვეული ლექტორი
8	ოპერაციული სრულყოფილება	ანდრეი სერგევი	მოწვეული ლექტორი
		ზურაბ მუშკუდიანი	ასოცირებული პროფესორი
9	მწვანე დღის წესრიგი	ირაკლი სამხარაძე	ასოცირებული პროფესორი
		რუსუდან ბერიაშვილი თეონა მაისურაძე	ასოცირებული პროფესორი პროფესორი
10	ლიდერობა და სტრატეგია	გოდერძი ბუჩაშვილი	პროფესორი
		თეონა მაისურაძე გიორგი დონაძე	პროფესორი მოწვეული პროფესორი
11	ფინანსების მართვა ორგანიზაციაში	ზურაბ დარაბევიძე	მოწვეული ლექტორი

12	გაყიდვებისა და მარკეტინგის მართვა	რუსუდან ბერიაშვილი ანა ყაზაიშვილი	ასოცირებული პროფესორი ასისტენტ პროფესორი
13	ბიზნეს რისკების შეფასება და მართვა	ნონა გელიტაშვილი	მოწვეული ლექტორი
14	პროექტების კონსულტირება და განხორციელება	ანა თვალაშვილი გიორგი მამნიაშვილი	მოწვეული ლექტორი ასოცირებული პროფესორი
15	სამეცნიერო წერა	ინა შანავა თამარ კაკუტია	მოწვეული ლექტორი პროფესორი
16	სამაგისტრო ნაშრომი	პროგრამაში ჩართული აკადემიური და მოწვეული პერსონალი	
არჩევითი კურსები			
17	კორპორაციული სოციალური პასუხისმგებლობის სტრატეგია ბიზნესისათვის	ზურაბ მუშკუდიანი ჯოანა იანგი	ასოცირებული პროფესორი მოწვეული ლექტორი
18	საზოგადოებასთან ურთიერთობის მართვა	რუსუდან ბერიაშვილი	ასოცირებული პროფესორი
19	ბრენდის მართვა	ანა ყაზაიშვილი	ასისტენტ პროფესორი
20	ინოვაციები და ახალი პროდუქტის მართვა	ნინო ზურაშვილი აგოსტინო მარენგო	მოწვეული ლექტორი ტექ და სამეწარმეო ლაბორატორიის მიერ მოწვეული სპეციალისტი მოწვეული ლექტორი
21	რესურსების დაგეგმვა და ERP მოდელები	თენგიზ თაქთაქიშვილი	ასოცირებული პროფესორი
22	ლონისძიებათა მართვა	ნინო ზურაშვილი	მოწვეული ლექტორი
23	ექვსი სიგმა მწვანე ქამარი	ანდრეი სერგეევი	მოწვეული ლექტორი
24	პერსონალის შერჩევის მეთოდები	დავით ჩახვაშვილი	პროფესორი
25	ტრანსფორმაციული ქოუჩინგი	ავთანდილ ასათიანი	პროფესორი
26	შესრულების (შედეგიანობის) მართვა და კონტროლი	ნინო დიდიშვილი ნატალია გლოვაცკა	ასოცირებული პროფესორი მოწვეული ლექტორი
27	კორპორაციული მართვა	ლალი ლაზარიშვილი პრემიკპალკა	მოწვეული ლექტორი მოწვეული ლექტორი
28	ბიზნეს დავები და სასამართლო პრაქტიკა	ილონა გაგუა	პროფესორი
29	საერთაშორისო სავაჭრო სამართალი	გიგა აბუსერიძე	მოწვეული ლექტორი

30	ენერჯის სამართლის ევროპეიზაცია და კლიმატის ცვლილება	ირაკლი სამხარაძე	ასოცირებული პროფესორი
31	საერთაშორისო ფინანსები	ნინო სამჭკუაშვილი ჯიანლუკა მატაროჩი	ასოცირებული პროფესორი მოწვეული ლექტორი
32	სადაზღვეო სისტემა და რეგულაციები	ნინო სამჭკუაშვილი	ასოცირებული პროფესორი
33	საერთაშორისო საგადასახადო საქმის პრინციპები	პაატა შურღია	ასოცირებული პროფესორი
34	ბლოქჩეინ ტექნოლოგია თანამედროვე საწარმოში	კაროლ სტრზალა	მოწვეული ლექტორი
35	მომხმარებლის მომსახურების მართვის პრაქტიკული კურსი	რუსუდან ბერიაშვილი	ასოცირებული პროფესორი ტექ და სამეწარმეო ლაბორატორიის მიერ მოწვეული სპეციალისტი
36	კარიერის მართვის პრაქტიკული კურსი	თეონა მაისურაძე საშა ფლემნტზი	პროფესორი ტექ და სამეწარმეო ლაბორატორიის მიერ მოწვეული სპეციალისტი
37	ციფრული მარკეტინგის პრაქტიკული კურსი	ანა ყაზაიშვილი	ასისტენტ პროფესორი ტექ და სამეწარმეო ლაბორატორიის მიერ მოწვეული სპეციალისტი
38	დროის მართვის პრაქტიკული კურსი	ანა თვალაშვილი	მოწვეული ლექტორი ტექ და სამეწარმეო ლაბორატორიის მიერ მოწვეული სპეციალისტი